

**Uchwała Nr 67/07**  
**Rady Gminy Celestynów**  
**z dnia 06 listopada 2007 rok**

w sprawie: **przyjęcia Strategii Rozwiązywania Problemów Społecznych**  
**Gminy Celestynów do roku 2015**

Na podstawie art. 18 ust. 2 pkt 15 ustawy z dnia 8 marca 1990 r.o samorządzie gminnym (Dz.U. z 2001 r. Nr 142, poz. 1591 z późniejszymi zmianami) oraz art. 17 ust. 1 pkt. 1 ustawy z dnia 12 marca 2004 r. o pomocy społecznej (Dz.U. Nr 64 poz. 593 z późn. zm.) **Rada Gminy Celestynów** uchwała, co następuje:

**§ 1.**

Rada Gminy przyjmuje Strategię Rozwiązywania Problemów Społecznych Gminy Celestynów do roku 2015, stanowiącą załącznik nr 1 do niniejszej uchwały.

**§ 2.**

Wykonanie uchwały powierza się Wójtowi Gminy.

**§ 3.**

Uchwała wchodzi w życie z dniem podjęcia.

Przewodniczący Rady Gminy

/- / *Bogdan Wójcik*

## UZASADNIENIE

Zgodnie z ustawą o pomocy społecznej z dnia 12 marca 2004 roku (Dz. U. Nr 64 poz. 593 z późniejszymi zmianami) do zadań gminy należy opracowanie i realizacja strategii rozwiązywania problemów społecznych ze szczególnym uwzględnieniem programów pomocy społecznej, profilaktyki i rozwiązywania problemów alkoholowych i innych, których celem jest integracja osób i rodzin z grup szczególnego ryzyka.

Niniejsza strategia wskazywać będzie kierunki i priorytety przyjęte dla rozwiązywania problemów społecznych na terenie Gminy Celestynów. Przyjęty dokument w postaci strategii wskazuje w jakich grupach społecznych występują problemy oraz jakie zadania przyjmie gmina aby występujące problemy łagodzić, zapobiegać oraz ograniczać.

Biorąc powyższe pod uwagę podjęcie niniejszej uchwały uznaje się za zasadne.

Opracowała :  
Barbara Markowska

Załącznik Nr 1  
do Uchwały Nr 67/07  
Rady Gminy Celestynów  
z dnia 06 listopada 2007 roku



**STRATEGIA ROZWIĄZYWANIA PROBLEMÓW SPOŁECZNYCH  
GMINY CELESTYNÓW DO ROKU 2015**

Celestynów, wrzesień 2007

## Spis treści

<b>I. WSTĘP .....</b>	<b>6</b>
1. 1. Podstawy merytoryczne.....	6
1.2. Zgodność Strategii z innymi dokumentami.....	9
<b>II. CHARAKTERYSTYKA GMINY .....</b>	<b>11</b>
2.1 . Dane statystyczno – demograficzne .....	12
2.2. Infrastruktura społeczna .....	14
2.2.1. Szkoły.....	14
2.2.2. Przedszkola.....	15
2.2.3 Gminny Ośrodek Kultury .....	15
2.2.4 Gospodarka Komunalna .....	19
2.2.5. Samodzielny Publiczny Zakład Opieki Zdrowotnej w Celestynowie .....	19
2.2.6. Organizacje działające na terenie gminy .....	17
<b>III. POMOC SPOŁECZNA W GMINIE CELESTYNÓW .....</b>	<b>18</b>
3.1. Zasady udzielania pomocy społecznej .....	18
3.2. Prawo do świadczeń pieniężnych z pomocy społecznej .....	19
<b>IV. DIAGNOZA PROBLEMÓW SPOŁECZNYCH.....</b>	<b>24</b>
4.1. Bezradność w sprawach opiekuńczo-wychowawczych i prowadzeniu gospodarstwa domowego .....	25
4.2. Bezrobocie.....	27
4.3. Ubóstwo.....	31
4.4. Niepełnosprawność.....	32
4.5. Alkoholizm .....	33
4.6. Długotrwała choroba .....	35
4.7. Inne problemy społeczne występujące w gminie .....	36
4.8. Świadczenia rodzinne i inne zadania realizowane przez Gminny Ośrodek Pomocy Społecznej.....	37

4.9. Dodatki mieszkaniowe .....	39
<b>V. GMINNA STRATEGIA ROZWIĄZYWANIA PROBLEMÓW SPOŁECZNYCH..</b>	<b>40</b>
<b>VI. MISJA .....</b>	<b>40</b>
6.1. Podstawowe założenia strategiczne do roku 2015 .....	40
<b>VII. ANALIZA SWOT .....</b>	<b>42</b>
<b>VIII. CELE STRATEGICZNE.....</b>	<b>46</b>
<b>IX . ZAKOŃCZENIE .....</b>	<b>51</b>
9.1. Wdrażanie i zarządzanie Strategią.....	51
9.2. Monitoring.....	51
<b>SPIS TABEL.....</b>	<b>52</b>
<b>SPIS WYKRESÓW.....</b>	<b>53</b>

## I. WSTĘP

Znowelizowana ustawa o pomocy społecznej z 12 marca 2004 roku ( Dz. U. Nr 64, poz. 593 z późniejszymi zmianami) zobligowała gminy do opracowania strategii rozwiązywania problemów społecznych.

Artykuł 17 ust.1 pkt.1 cytowanej ustawy stanowi, że: „ do zadań własnych gminy o charakterze obowiązkowym należy :opracowanie i realizacja gminnej strategii rozwiązywania problemów społecznych ze szczególnym uwzględnieniem programów pomocy społecznej, profilaktyki i rozwiązywania problemów alkoholowych i innych, których celem jest integracja osób i rodzin z grup szczególnego ryzyka”.

Zgodnie z treścią ustawy pomoc społeczna jako instytucja polityki społecznej państwa, ma na celu umożliwienie osobom i rodzinom przezwyciężanie trudnych sytuacji życiowych, których nie są one w stanie pokonać, wykorzystując własne uprawnienia, zasoby i możliwości i ma być realizowana przez organy administracji rządowej i samorządowej we współpracy w tym zakresie, na zasadzie partnerstwa, z organizacjami społecznymi i pozarządowymi, Kościołem Katolickim, innymi kościołami, związkami wyznaniowymi oraz osobami fizycznymi i prawnymi.

Z wymienionych wyżej przyczyn, realizacja założeń Strategii musi uwzględniać wszystkich partnerów, których problem dotyczy.

Do prac nad Strategią Rozwiązywania Problemów Społecznych wykorzystano wyniki analiz prowadzonych przez Gminny Ośrodek Pomocy Społecznej w Celestynowie. Przedmiotem diagnozy były problemy o najwyższym stopniu dolegliwości zgłaszane przez osoby ubiegające się o pomoc.

W świetle narastających problemów, wychodząc naprzeciw potrzebom społeczności lokalnej, władze samorządowe i Gminny Ośrodek Pomocy Społecznej zmuszone są do poszukiwania jak najefektywniejszych metod oraz form działania na rzecz rodzin i osób wymagających wsparcia.

Diagnoza i analiza występujących problemów społecznych stała się podstawą do określenia priorytetów, celów oraz kierunków działań.

Strategia ma istotne znaczenie dla polepszenia warunków i jakości życia mieszkańców gminy. W miarę zmieniającej się sytuacji społecznej strategia może być uzupełniana o nowe działania i cele.

Strategia została opracowana do roku 2015.

### 1. 1. Podstawy merytoryczne

Podstawą do opracowania strategii są następujące przepisy prawne:

*- Ustawa z dnia 12 marca 2004 r. o pomocy społecznej (Dz. U. Nr 64 poz. 593 z późniejszymi zmianami)*

Według ustawy pomoc społeczna jest instytucją polityki społecznej państwa, mającą na celu umożliwienie osobom i rodzinom przezwyciężenia trudnych sytuacji życiowych, których nie są one w stanie pokonać wykorzystując własne uprawnienia, zasoby i możliwości.

Ustawa o pomocy społecznej określa:

- zadania z zakresu pomocy społecznej,
- rodzaje świadczeń z pomocy społecznej oraz zasady i tryb ich udzielania,
- organizacje pomocy społecznej,

- zasady i tryb postępowania kontrolnego w zakresie pomocy społecznej.

- *Ustawa z dnia 28 listopada 2003 r. o świadczeniach rodzinnych (Dz. U. Nr 228 poz. 2255 z późniejszymi zmianami)*

Ustawa określa warunki nabywania prawa o świadczeniach rodzinnych oraz zasady ustalania, przyznawania i wypłacanie tych świadczeń.

Świadczeniami rodzinnymi są:

- zasiłek rodzinny oraz dodatki do zasiłku,
- świadczenia opiekuńcze: zasiłek pielęgnacyjny i świadczenie pielęgnacyjne,
- jednorazowa zapomoga z tytułu urodzenia dziecka.

- *Ustawa o postępowaniu wobec dłużników alimentacyjnych oraz zaliczce alimentacyjnej z dnia 22 kwietnia 2005 r. (Dz. U. Nr 86 poz. 732 z późniejszymi zmianami)*

Określa zasady postępowania wobec osób zobowiązanych do świadczenia alimentacyjnego na podstawie tytułu wykonawczego, jeżeli egzekucja prowadzona przez komornika sądowego jest bezskuteczna oraz przyznawanie zaliczek alimentacyjnych.

- *Ustawa z dnia 21 czerwca 2001 r. o dodatkach mieszkaniowych (Dz. U. z 2001 r. Nr 71, poz. 734 z późniejszymi zmianami)*

Ustawa reguluje zasady i tryb przyznawania, ustalania wysokości i wypłacania dodatków mieszkaniowych.

- *Ustawa z dnia 26 października 1982 r. o wychowaniu w trzeźwości i przeciwdziałaniu alkoholizmowi (Dz. U. z 2002 r. Nr 147, poz. 1231 z późniejszymi zmianami)*

Rozwiązywanie problemów alkoholowych zakłada, iż większość kompetencji i środków finansowych jest zlokalizowana na poziomie samorządu gminy, który na mocy ustawy uzyskała kompetencje do rozwiązywania problemów alkoholowych.

Zadania w zakresie przeciwdziałania alkoholizmowi wykonuje się przez odpowiednie kształtowanie polityki społecznej, w szczególności:

- tworzenie warunków sprzyjających realizacji potrzeb, których zaspokajanie
- motywuje powstrzymanie się od spożywania alkoholu,
- działalność wychowawczą i informacyjną,
- ograniczenie dostępności alkoholu,
- leczenie, rehabilitację

- *Ustawa z dnia 29 lipca 2005 r. o przeciwdziałaniu narkomanii (Dz. U. z 2005 r. Nr 179, poz. 1485)*

Określa zasady i tryb postępowania w zakresie przeciwdziałania narkomanii oraz zobowiązuje organy administracji rządowej do podejmowania działań zmierzających do udzielenia wszelkiej pomocy osobom i rodzinom, w których występują problemy narkomanii oraz prowadzenie szerokiej profilaktyki w tym zakresie.

- *Ustawa z dnia 27 sierpnia 1997 r. o rehabilitacji zawodowej i społecznej oraz zatrudnianiu osób niepełnosprawnych (Dz. U. Nr 123, poz. 776 z późniejszymi zmianami)*

Dotyczy osób, których stan fizyczny, psychiczny lub umysłowy trwale lub okresowo utrudnia, ogranicza bądź uniemożliwia wypełnianie ról społecznych, w szczególności zdolności do wykorzystania pracy zawodowej, jeżeli uzyskały orzeczenie:

- o zakwalifikowaniu przez zespół orzekający do jednego z trzech stopni niepełnosprawności (lekki, umiarkowany, znaczny),
- całkowitej lub częściowej niezdolności do pracy na podstawie odrębnych przepisów,
- o rodzaju i stopniu niepełnosprawności osoby, która ukończyła 16 rok życia na podstawie odrębnych przepisów.

- *Ustawa z dnia 24 kwietnia 2003 r. o działalności pożytku publicznego i o wolontariacie (Dz. U. Nr 96, poz. 873 z późniejszymi zmianami)*

Ustawa o działalności pożytku publicznego i o wolontariacie wprowadza kompleksowe rozwiązania dotyczące podstawowych dziedzin działalności organizacji pozarządowych w Polsce.

Reguluje kwestie:

- prowadzenia działalności pożytku publicznego,
- uzyskania przez organizacje pozarządowe statusu organizacji pożytku publicznego oraz konsekwencje z tym związane,
- nadzór nad prowadzeniem działalności pożytku publicznego,
- wolontariat.

- *Ustawa z dnia 13 czerwca 2003 r. o zatrudnieniu socjalnym (Dz. U. Nr 122, poz. 1143 z późniejszymi zmianami)*

Stwarza szanse na powrót do społeczeństwa osobom, które z różnych powodów znalazły się na marginesie życia społecznego. Kładzie nacisk na edukację i aktywizację środowisk marginalizowanych zawodowo i społecznie, a także na wspieraniu zatrudnienia tych grup osób. Oferuje zatrudnienie socjalne w Centrach Integracji Społecznej. Wspiera za pośrednictwem Powiatowego Urzędu Pracy zatrudnienie osób bezrobotnych, które uległy wykluczeniu społecznemu.

- *Ustawa z dnia 29 lipca 2005 r. o przeciwdziałaniu przemocy w rodzinie (Dz. U. Nr 180 z późniejszymi zmianami)*

Ustawa określa:

- zadania w zakresie przeciwdziałania przemocy w rodzinie,
- zasady postępowania wobec osób dotkniętych przemocą w rodzinie,
- zasady postępowania wobec osób stosujących przemoc w rodzinie.

- *Ustawa o systemie ubezpieczeń społecznych z dnia 13 października 1998 r. (Dz. U. Nr 137, poz. 887 z późniejszymi zmianami)*

Ustawa określa między innymi: zasady podlegania ubezpieczeniom społecznym, zasady i tryb ustalania składek oraz podstaw ich wymiaru.



- *Ustawa o świadczeniach opieki zdrowotnej finansowanej ze środków publicznych z dnia 27 sierpnia 2004 r. (Dz. U. Nr 210, poz. 2135 z późniejszymi zmianami)*

Ustawa określa:

- warunki udzielania i zakres świadczeń opieki zdrowotnej finansowanych ze środków publicznych.

## **1.2. Zgodność Strategii z innymi dokumentami**

Opracowując Strategię Rozwiązywania Problemów Społecznych w Gminie Celestynów opierano się na dokumentach strategicznych mających w zakresie kierunku, cele lub działania zbieżne z opracowanym dokumentem.

Są nimi:

### **Strategia Lizbońska**

Podstawowym dokumentem określającym główne kierunki polityki społecznej Unii Europejskiej i wpływającym na kształt strategii państwowych i regionalnych jest Strategia Lizbońska.

Dokument ten jest planem rozwoju Unii Europejskiej na posiedzeniu w Lizbonie w 2000 roku.

Strategia określa cztery priorytety prowadzenia polityki społecznej:

- dostęp do zatrudnienia oraz do środków finansowych, praw, dóbr i usług,
- zapobieganie ryzyku wykluczenia,
- pomoc najbardziej zagrożonym,
- mobilizacja wszystkich właściwych instytucji.

### **Narodowy Plan Rozwoju do roku 2013**

Jest kompleksowym programem rozwoju społeczno-gospodarczego Polski. Narodowy Plan Rozwoju ma na celu podjęcie i uruchomienie przedsięwzięć, które zapewnią wzrost gospodarczy oraz przyczynią się do wzrostu zatrudnienia przy zapewnieniu wyższego poziomu spójności społecznej, gospodarczej i przestrzennej.

### **Narodowa Strategia Integracji Społecznej dla Polski do roku 2010**

Określenie celów i obszarów realizacji działań strategicznych wynika również z przyjętej w czerwcu 2004 r. Narodowej Strategii Integracji Społecznej dla Polski.

U podstaw w/w strategii leży podpisanie Wspólnego Memorandum Polski i UE o Integracji Społecznej.

Krajowy Plan Działania na rzecz Integracji Społecznej i Wspólne Memorandum są elementami realizacji Strategii Lizbońskiej.

### **Krajowy Plan Działania Na Rzecz Integracji Społecznej**

To program poprawy dostępu do praw społecznych i zwiększania poziomu ich realizacji. Realizacja celów krajowej polityki integracji społecznej powinna odbywać się przy współpracy z partnerami społecznymi. Szczególnie chodzi tu o samorządy lokalne,

organizacje pozarządowe oraz odpowiednie charytatywne instytucje kościołów i związków wyznaniowych.

### **Wojewódzka Strategia Rozwoju Województwa Mazowieckiego**

To działania zmierzające do poprawy warunków życia mieszkańców całego województwa, i coraz pełniejszego zaspokojenia ich potrzeb. Umożliwienie osobom i rodzinom przezwyciężenia trudnych sytuacji życiowych.

W Strategii Rozwoju Województwa Mazowieckiego wyznaczono sześć celów długoterminowych:

- zwiększenie konkurencyjności metropolii warszawskiej i całego regionu w układzie europejskim i globalnym,
- przeciwdziałanie nadmiernym, społecznie nieakceptowanym dysproporcjom w poziomie rozwoju gospodarczego i warunków życia ludności,
- poprawa środowiska przyrodniczego Mazowsza,
- wydłużenie trwania życia mieszkańców Województwa Mazowieckiego poprzez zmianę stylu życia oraz poprzez zmniejszenie rozpowszechniania chorób cywilizacyjnych i uzależnień,
- ukształtowanie tożsamości kulturowej regionu,
- bardziej efektywne wykorzystanie przestrzeni.

### **Strategia Zrównoważonego Rozwoju Powiatu Otwockiego do roku 2015**

Strategia Zrównoważonego Rozwoju Powiatu Otwockiego ma na celu wzrost poziomu życia mieszkańców powiatu i zapewnienie silnej pozycji powiatu na zewnątrz dzięki rozwojowi potencjału ludzkiego, gospodarczego, kulturalnego i ekologicznego oraz wykorzystania walorów środowiska przyrodniczego.

Do głównych celów strategii zaliczono:

- poprawę sytuacji na rynku pracy-zmniejszenie poziomu bezrobocia,
- zwiększenie atrakcyjności turystycznej powiatu,
- dostosowanie kierunków kształcenia do wymagań europejskiego rynku pracy,
- zwiększenie aktywności społecznej mieszkańców,
- ograniczanie zjawisk patologii społecznej,
- wsparcie rozwoju przedsiębiorczości,
- wykreowanie silnych organizacji pozarządowych wspierających rozwój powiatu,
- rozwiązywanie problemów społecznych,
- poprawa stanu środowiska i efektywne wykorzystanie jego zasobów,
- koordynacja działań w zakresie współpracy na linii powiat- gminy.

### **Strategia Rozwoju Gminy Celestynów do roku 2010**

W konstrukcji celów strategicznych w sferze społecznej za cele priorytetowe przyjęto:

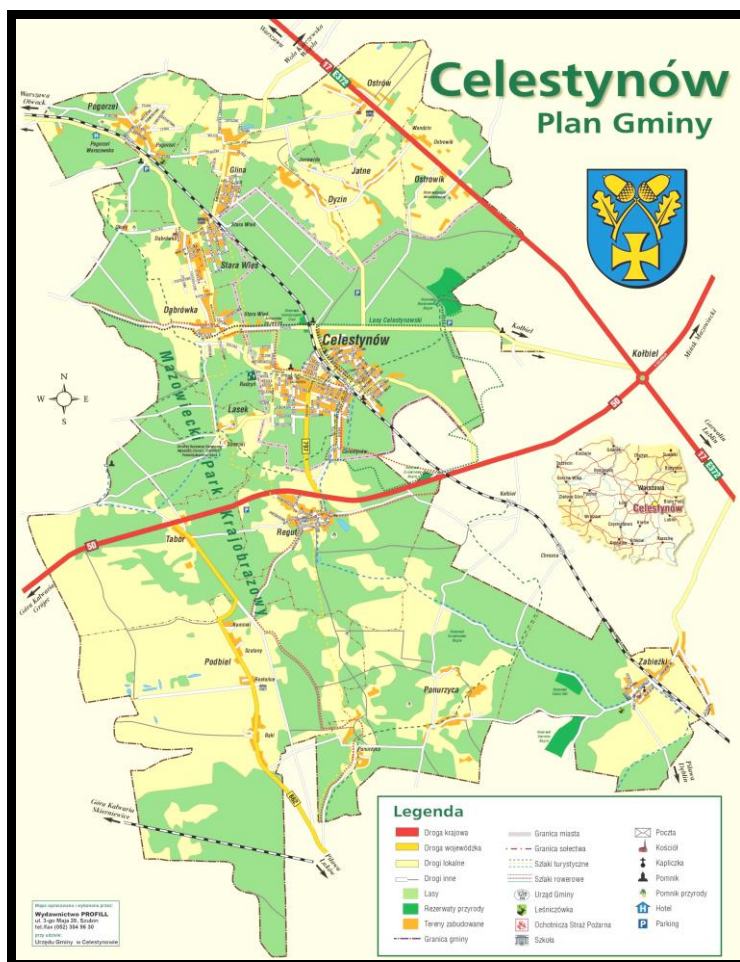
- przeciwdziałanie patologiom i wykluczeniom społecznym,
- poprawa jakości świadczonych usług i funkcjonowania placówek opieki zdrowotnej i pomocy społecznej,

Do pozostałych celów strategii zaliczono:

- rozwój form aktywizacji bezrobotnych,
- dostosowanie gminy do potrzeb osób niepełnosprawnych,
- utworzenie domu dziennego pobytu dla osób starszych,
- propagowanie pomocy rzeczowej i aktywizacji świadczeniobiorców w działaniach pomocy społecznej.

## II. CHARAKTERYSTYKA GMINY

Gmina Celestynów wchodzi w skład: województwa mazowieckiego, powiatu otwockiego.  
Graniczy: od północy – z Miastem Otwock i Gminą Wiązowna,  
od południa – z Gminą Osieck i Gminą Sobienie-Jeziory,  
z zachodu – z Miastem Gminą Karczew,  
ze wschodu – z Gminą Kołbiel.



Gmina Celestynów położona przy linii kolejowej Otwock-Piława, w odległości 40 km od Warszawy. Łączność ze stolicą zapewnia: elektryczna kolej podmiejska oraz prywatne linie autobusowe.

Gmina Celestynów zajmuje powierzchnię łącznie z lasami 8 892 ha. Lasy położone w gminie wchodzi w skład ogromnego kompleksu lasów – Mazowieckiego Parku Krajobrazowego, w którym znajdują się rezerваты przyrody. Wśród lasów dominują bory sosnowe z domieszką brzoź i dębów. Pozostałe tereny to grunty użytkowane rolniczo, łąki i pola głównie V i VI klasy.

## 2.1. Dane statystyczno – demograficzne

Gminę Celestynów zamieszkuje 11 003 mieszkańców, w tym 5 672 stanowią kobiety ( 52 % ogółu) i 5 331 mężczyźni ( 48%).

Tabela nr 1. Ludność gminy

Celestynów	4 840
Dąbrówka	824
Dyżin	244
Glina	968
Jatne	312
Lasek	61
Ostrowik	204
Ostrów	407
Podbiel	415
Pogorzel	635
Ponurzyca	261
Regut	540
Stara Wieś	463
Tabor	60
Zabieźki	769
<i>Razem</i>	<i>11 003</i>

\* Według danych Urzędu Gminy ( stan na 31.12.2006 r. )

Gmina Celestynów składa się z 15 miejscowości. Najwięcej mieszkańców posiada miejscowość Celestynów 4 840 osób, najmniej ludności zamieszkuje we wsi Tabor 60 osób. Na terenie gminy znajduje się 14 sołectw. Rolę ośrodka gminnego pełni Celestynów.

Tabela nr 2. Ruch naturalny ludności

	<b>2004</b>	<b>2005</b>	<b>2006</b>
Liczba ludności ogółem	10 616	10 756	11 003
Zgony	83	109	83
Urodzenia	106	109	107
Nowe zameldowania na pobyt stały	152	127	155

\* Według danych Urzędu Gminy

Z powyższych danych wynika, że co roku zwiększa się ogólna liczba ludności gminy. Wzrasta liczba osób zameldowanych na pobyt stały.

Liczba urodzonych dzieci pozostaje na tym samym poziomie. Natomiast w roku 2006 zmniejszyła się liczba zgonów.

Następna tabela przedstawia zbiorowość mieszkańców w poszczególnych latach.

Tabela nr 3. Mieszkańcy gminy według płci i wieku

wiek	2004			2005			2006		
	płeć		liczba	płeć		liczba	płeć		liczba
	M	K		M	K		M	K	
0-2	94	105	199	86	107	193	173	156	329
3-6	248	223	471	245	219	464	234	227	461
7-12	452	411	863	434	369	803	402	363	765
13-15	259	270	529	251	286	537	255	252	507
16-17	188	158	346	183	158	341	171	187	358
18	95	96	191	99	85	184	90	78	168
19-65	3423	3348	6771	3494	3408	6902	3577	3460	7 037
powyżej 60	-	882	882	-	921	921	-	949	949
powyżej 65	364	-	364	411	-	411	429	-	429
<b>RAZEM</b>	<b>5123</b>	<b>5493</b>	<b>10616</b>	<b>5203</b>	<b>5553</b>	<b>10756</b>	<b>5331</b>	<b>5672</b>	<b>11 003</b>

\* Według danych Urzędu Gminy

W Gminie Celestynów przewagę mieszkańców stanowią kobiety. Porównując rok 2004 i 2006 znacznie wzrosła liczba dzieci w przedziale wiekowym 0-2 lat. Związane to jest z migracją mieszkańców do naszej gminy.

Natomiast w następnych przedziałach tj. 3-6, 7-12, 13-15 i 18 lat jest niewielka tendencja zniżkowa. Obserwuje się tendencję wzrostową liczby mieszkańców w wieku aktywności zawodowej.

Od roku 2004 nastąpiło zwiększenie liczby osób w wieku emerytalnym. Porównując lata 2004 do 2006 nastąpił wzrost o 132 osób.

Z ogólnej liczby mieszkańców gminy w 2006 roku -11 003 osób w wieku emerytalnym jest 1 378 osób czyli 13% ogółu ludności gminy.

Jeżeli chodzi o podmioty gospodarcze funkcjonujące na terenie gminy to, według ewidencji działalności gospodarczej prowadzonej przez Urząd Gminy liczba podmiotów ulega zwiększeniu. Porównując rok 2004 i 2006 nastąpił znaczący ich wzrost, z 519 do liczby 698, czyli o 179 nowych zarejestrowanych działalności.

Tabela nr 4. Ewidencja podmiotów gospodarczych

<b>Podmioty</b>	<b>Stan podmiotów na dzień 31-12-2004</b>	<b>Stan podmiotów na dzień 31-12-2005</b>	<b>Stan podmiotów na dzień 31-12-2006</b>
Handel	142	175	185
Produkcja	32	34	35
Usługi	223	274	312
Gastronomia	4	6	10
Transport	26	33	34
Budownictwo	37	35	43
Pozostałe	6	5	5
Produkcja- Handel-Usługi	3	3	4
Produkcja- Handel	16	20	21
Handel-Usługi	30	43	49
<b>Razem</b>	<b>519</b>	<b>628</b>	<b>698</b>

\* Według danych Urzędu Gminy

Najwięcej jest podmiotów gospodarczych, które działają w sferze usług, handlu, handlu-usług, budownictwa, produkcji i transportu. Większość z nich to małe jednostki działające na potrzeby miejscowej ludności.

## **2.2. Infrastruktura społeczna**

Podstawowymi cechami infrastruktury społecznej jest niematerialny charakter jej usług oraz różny stopień ich obligatoryjności. Pomiędzy rozwojem społeczno-gospodarczym, a infrastrukturą społeczną zachodzi sprzężenie zwrotne. Polega ono na tym, że rozwój ten tworzy materialne podstawy do rozwoju infrastruktury społecznej, natomiast rozwój infrastruktury poprzez wzrost poziomu efektywności kapitału ludzkiego i popytu na nowe usługi społeczne przyspiesza rozwój społeczno-gospodarczy na szczeblu lokalnym.

### **2.2.1. Szkoły**

Szkoły Podstawowe

- 1) Szkoła Podstawowa w Celestynowie (rok szkolny 2005/2006 - liczba uczniów -372 i 2006/2007 liczba uczniów - 356
  - 2) Szkoła Podstawowa w Regucie - rok szkolny 2005/2006 - liczba uczniów - 59 i 2006/2007 liczba uczniów – 53
  - 3) Szkoła Podstawowa w Ostrowie - rok szkolny 2005/2006 liczba uczniów – 87 i 2006/2007 liczba uczniów -80
  - 4) Szkoła Podstawowa w Starej Wsi - rok szkolny 2005/2006 liczba uczniów – 207 i 2006/2007 liczba uczniów - 201
  - 5) Szkoła Podstawowa w Podbieli – „Mała Szkoła” – rok szkolny 2005/2006 liczba uczniów – 9 i 2006/2007 liczba uczniów - 14
- Zespół Szkół w Celestynowie- rok szkolny 2005/2006 liczba uczniów – 65 i 2006/2007

liczba uczniów - 38

- Gimnazjum w Celestynowie – liczba uczniów – rok szkolny 2005/2006 liczba uczniów - 497 i 2006/2007 liczba uczniów - 495

Szkoły prowadzą różne formy zajęć pozalekcyjnych oraz koła zainteresowań. Związane są one głównie z zajęciami przedmiotowymi, sportowymi oraz artystycznymi.

*\* Według danych z Zespołu Obsługi Szkół*

### **2.2.2. Przedszkola**

Samorządowe Przedszkole w Celestynowie- 2006 rok – liczba wychowanków – 108; 2007 rok - 114 osób

Samorządowe Przedszkole w Starej Wsi.- 2006 rok – liczba wychowanków – 27; 2007 rok – 52 osoby.

*\*Według danych przekazanych przez dyrektorów placówek*

Na terenie gminy funkcjonują dwie placówki przedszkolne, które nie zabezpieczają potrzeb gminy.

### **2.2.3 Gminny Ośrodek Kultury**

Gminny Ośrodek Kultury w Celestynowie jest gminną instytucją kultury. Swoją działalnością obejmuje Gminę Celestynów. Może także działać poza gminą.

Do podstawowych zadań GOK należy:

- rozpoznawanie, pobudzanie i zaspokajanie zainteresowań oraz potrzeb kulturalnych mieszkańców gminy
- organizowanie różnorodnych form edukacji kulturalnej i wychowanie przez sztukę
- tworzenie warunków do rozwoju amatorskiego ruchu artystycznego, klubów i kół zainteresowań, sekcji i zespołów
- tworzenie warunków do rozwoju folkloru, rękodzieła ludowego i artystycznego.

*\*Według danych Gminnego Ośrodka Kultury*

#### **Biblioteka Publiczna w Celestynowie**

Zadaniem biblioteki jest:

- zaspokajanie i rozwijanie potrzeb czytelniczych mieszkańców gminy,
- popularyzacja książki i czytelnictwa.

*Rok 2004*

#### Biblioteka Publiczna w Celestynowie

czytelnicy zarejestrowani w ciągu roku – 1074

udostępnianie zbiorów - na zewnątrz - 13606

- na miejscu - 1044

- liczba odwiedzin w ciągu roku – 9420

#### Biblioteka w Regucie

czytelnicy zarejestrowani w ciągu roku – 249

udostępnianie zbiorów - na zewnątrz - 4132

- na miejscu - 156

- liczba odwiedzin w ciągu roku – 1884

*Rok 2005*

Biblioteka Publiczna w Celestynowie

czytelnicy zarejestrowani w ciągu roku - 1090

udostępnianie zbiorów - na zewnątrz - 13517

- na miejscu - 1212

- liczba odwiedzin w ciągu roku - 8369

Biblioteka w Regucie

czytelnicy zarejestrowani w ciągu roku - 227

udostępnianie zbiorów - na zewnątrz - 2809

- na miejscu - 112

- liczba odwiedzin w ciągu roku - 1943

*Rok 2006*

Biblioteka Publiczna w Celestynowie

czytelnicy zarejestrowani w ciągu roku - 1107

udostępnianie zbiorów - na zewnątrz - 15232 + 72 (książki audio)

- na miejscu - 1220 + 354 (programy multimedialne)

- liczba odwiedzin w ciągu roku - 9129

Biblioteka w Regucie

czytelnicy zarejestrowani w ciągu roku - 228

udostępnianie zbiorów - na zewnątrz - 2756

- na miejscu - 111

Miejszem aktywności mieszkańców gminy jest niewątpliwie Biblioteka Publiczna w Celestynowie z filią w Regucie.

Z księgozbiorów biblioteki korzysta coraz większa liczba osób, o czym świadczy statystyka.

*Tabela nr 5. Liczba czytelników z grupy emerytów, rencistów i bezrobotnych*

2004	2005	2006
118	143	146

*\* Według danych Biblioteki Publicznej*

Wzrasta również liczba czytelników z grupy emerytów, rencistów i osób bezrobotnych . Ze 118 osób w 2004 r. do 146 osób w 2006 r.

## **2.2.4. Gospodarka Komunalna**

Zakład zaspakaja zbiorowe potrzeby wspólnoty samorządowej Gminy Celestynów. Celem Zakładu jest bieżące i ciągle realizowanie zadań z zakresu użyteczności publicznej, przekazanych przez Radę Gminy Celestynów.

Zakład prowadzi działalność na terenie gminy Celestynów.



### **Podstawowe zadania realizowane przez Zakład to :**

- zbiorowe zaopatrzenie w wodę, obejmujące: pobór, uzdatnianie i dostarczanie wody,
- zbiorowe odprowadzanie ścieków, obejmujące odbiór i przesył ścieków do oczyszczalni ścieków w Otwocku,
- gospodarowanie zasobem mieszkaniowym Gminy Celestynów,
- remonty dróg gminnych oraz ich letnie i zimowe utrzymanie,
- utrzymanie czystości i porządku miejsc publicznych,
- oznakowanie nazw ulic oraz pasów drogowych dróg gminnych,
- zarządzanie mieszkaniowym zasobem gminy.

*\* Według danych Gospodarki Komunalnej*

### **2.2.5. Samodzielny Publiczny Zakład Opieki Zdrowotnej w Celestynowie**

Ochroną zdrowia na terenie gminy zajmuje się Samodzielny Publiczny Zakład Opieki Zdrowotnej w Celestynowie, który oferuje mieszkańcom wysoką jakość usług medycznych w zakresie opieki podstawowej jak i specjalistycznej .

Działają poradnie: internistyczna, pediatryczna, stomatologiczna, ginekologiczna, okulistyczna, laryngologiczna, rehabilitacyjna. Prężnie działają: gabinet zabiegowy, (w którym pobierane są m.in. badania do analizy) i pracownia rehabilitacyjna.

Są także gabinety prywatne: medycyny pracy i dermatologiczny. Można także wykonać nowoczesnym aparatem badania ultrasonograficzne.

We wszystkich szkołach uczniowie objęci są medycyną szkolną.

Zakład prowadzi także czynną profilaktykę. Uruchomiono w tym zakresie 3 programy profilaktyczne. Prowadzone są akcje wczesnego wykrywania chorób oraz okresowe konsultacje lekarzy: kardiologa, gastrologa czy urologa.

W zakresie leczenia specjalistycznego i zamkniętego mieszkańców gminy obsługują następujące placówki służby zdrowia w Otwocku:

Zespół Publicznych Zakładów Opieki Zdrowotnej - ul. Batorego 44

Mazowieckie Centrum Leczenia Chorób Płuc i Gruźlicy - ul. Narutowicza 80

Szpital Kliniczny Nr 2 im. Prof. Adama Grucy - ul. Konarskiego 13

Szpital Specjalistyczny Ministerstwa Spraw Wewnętrznych i Administracji - ul. Prusa 1/3.

### **2.2.6. Organizacje działające na terenie gminy**

Aktywna działalność organizacji jest istotną cechą społeczeństwa demokratycznego, a także ważnym elementem aktywizującym społeczność lokalną, w tym społeczność Gminy Celestynów.

Istotne znaczenie dla ich funkcjonowania ma także wymiana doświadczeń między organizacjami oraz ścisła współpraca z samorządem gminnym.

Organizacje działające na terenie gminy, to między innymi:

- Stowarzyszenie Rozwoju Wsi Podbiel

Cele organizacji:

-wspieranie wszechstronnego i zrównoważonego rozwoju: społecznego, kulturalnego i gospodarczego wsi Podbiel

- wspieranie demokracji i budowanie społeczeństwa obywatelskiego w środowisku lokalnym
- Klub Sportowy "BÓR" Regut
  - organizowanie i popularyzowanie sportu, poprzez prowadzenie sekcji piłki nożnej
- Celestynowski Klub Sportowy
  - organizowanie i popularyzowanie sportu, poprzez prowadzenie sekcji piłki nożnej,sekcji tenisa stołowego
- Celestynowskie Towarzystwo Kulturalne
- Ochotnicza Straż Pożarna w Celestynowie
- Ochotnicza Straż Pożarna w w Dąbrówce
- Ochotnicza Straż Pożarna w Regucie
- Ochotnicza Straż Pożarna w Zabieżkach
- Związek Harcerstwa Polskiego
- Ruch Światło- Życie

### **III. POMOC SPOŁECZNA W GMINIE CELESTYNÓW**

Pomoc społeczna pełni znaczącą funkcję zabezpieczenia społecznego, a jej przedmiotem są działania ukierunkowane na przeciwdziałanie i łagodzenie skutków przemian dokonujących się w obszarach życia społecznego.

W Gminie Celestynów instytucją wykonującą zadanie należące do właściwości gminy z zakresu pomocy społecznej jest Gminny Ośrodek Pomocy Społecznej, który realizuje zadania z zakresu administracji rządowej, zadania określone w ustawie o dodatkach mieszkaniowych, świadczeniach rodzinnych, zaliczce alimentacyjnej i postępowaniu wobec dłużników alimentacyjnych.

Połączenie w ramach jednej instytucji zadań wynikających z realizacji wyżej wymienionych ustaw pozwala objąć rodzinę i osobę kompleksowym systemem wsparcia oraz skuteczniej rozwiązywać problemy społeczne.

#### **3.1. Zasady udzielania pomocy społecznej**

Świadczenia pomocy społecznej udzielane są na wniosek:

- - osoby zainteresowanej,
- - jej przedstawiciela bądź innej osoby, za zgodą zainteresowanego,
- - przedstawiciela ustawowego.
- 

Pomoc społeczna może być także udzielona z urzędu.

Pomocy społecznej na zasadach określonych w ustawie udziela się osobom i rodzinom, w szczególności z powodu:

- ubóstwa,
- sieroctwa,
- bezdomności,
- bezrobocia,
- niepełnosprawności,
- długotrwałej lub ciężkiej choroby,
- przemocy w rodzinie,
- potrzeby ochrony macierzyństwa lub wielodzietności,
- bezradności w sprawach opiekuńczo-wychowawczych i prowadzenia gospodarstwa domowego, zwłaszcza w rodzinach niepełnych i wielodzietnych,
- braku umiejętności w przystosowaniu do życia młodzieży opuszczającej placówki opiekuńczo –wychowawcze.
- trudności w integracji osób, które otrzymały status uchodźcy,
- trudności w przystosowaniu do życia po opuszczeniu zakładu karnego,
- alkoholizmu lub narkomanii,
- zdarzenia losowego i sytuacji kryzysowej,
- klęski żywiołowej lub ekologicznej.

Są to jednocześnie kryteria dysfunkcji, które powinny spełniać osoby i rodziny ubiegające się o pomoc i z niej korzystające. Często wobec jednej osoby lub rodziny następuje zbieg różnych okoliczności.

### **3.2. Prawo do świadczeń pieniężnych z pomocy społecznej**

Prawo do świadczeń pieniężnych z pomocy społecznej przysługuje :

- osobie samotnie gospodarującej, której dochód nie przekracza kwoty 477 złotych miesięcznie,
- osobie w rodzinie, w której dochód na osobę w rodzinie nie przekracza kwoty 351 złotych miesięcznie,
- rodzinie, której dochód nie przekracza sumy kwot kryterium dochodowego na osobę w rodzinie, przy jednoczesnym wystąpieniu co najmniej jednego z wyżej wymienionych powodów lub innych okoliczności uzasadniających udzielenie pomocy społecznej.

Gminny Ośrodek Pomocy Społecznej realizuje zadania o charakterze własnym obowiązkowym, własnym fakultatywnym i zleconym.

Do zadań własnych o charakterze obowiązkowym należy:

- opracowanie i realizacja gminnej strategii rozwiązywania problemów społecznych,
- sporządzenie bilansu potrzeb gminy w zakresie pomocy społecznej,
- udzielenie schronienia, zapewnienie posiłku oraz niezbędnego ubrania osobom tego pozbawionym,
- przyznawanie i wypłacanie zasiłków okresowych,
- przyznawanie i wypłacanie zasiłków celowych i specjalnych zasiłków celowych,

- przyznawanie i wypłacanie zasiłków celowych na pokrycie wydatków powstałych w wyniku zdarzenia losowego,
- przyznawanie i wypłacanie zasiłków celowych na pokrycie wydatków na świadczenia zdrowotne osobom bezrobotnym oraz innym osobom mniemającym dochodu i możliwości uzyskania świadczenia na podstawie przepisów o powszechnym ubezpieczeniu w Narodowym Funduszu Zdrowia,
- przyznawanie zasiłków celowych w formie biletu kredytowanego,
- opłacanie składek na ubezpieczenie emerytalne i rentowe a osobę, która rezygnuje z zatrudnienia w związku z koniecznością sprawowania bezpośredniej opieki nad długotrwale lub ciężko chorym członkiem rodziny oraz wspólnie nie zamieszkującymi z matką, ojcem lub rodzeństwem,
- praca socjalna,
- dożywianie dzieci,
- organizowanie i świadczenie usług opiekuńczych, w tym specjalistycznych w miejscu zamieszkania, z wyłączeniem specjalistycznych usług opiekuńczych dla osób z zaburzeniami psychicznymi,
- -prawienie pogrzebu, w tym osobom bezdomnym,
- kierowanie do domu pomocy społecznej i ponoszenie odpłatności za pobyt mieszkańca w tym domu,
- sporządzenie sprawozdawczości oraz przekazywanie jej wojewodzie, również w wersji elektronicznej, z zastosowaniem systemu informatycznego,
- utworzenie i utrzymanie ośrodka pomocy społecznej, w tym zapewnienie środków na wynagrodzenie pracowników.

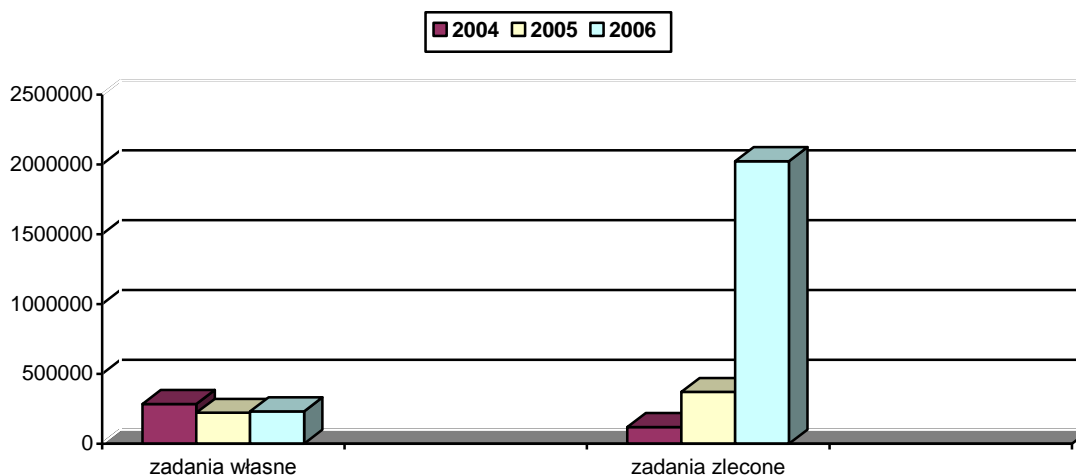
Do zadań własnych gminy należy także :

- przyznawanie specjalnych zasiłków celowych,
- przyznawanie i wypłacanie pomocy na ekonomiczne usamodzielnienie w formie zasiłków, pożyczek oraz pomocy w naturze,
- podejmowanie innych zadań z zakresu pomocy społecznej wynikających z rozeznaczonych potrzeb gminy, w tym tworzenie i realizacja programów osłonowych,
- współpraca z Powiatowym Urzędem Pracy w zakresie upowszechniania ofert pracy oraz informacji o wolnych miejscach pracy, upowszechniania informacji o usługach poradnictwa zawodowego i o szkoleniach.

Do zadań zleconych z zakresu administracji rządowej realizowanych przez gminę należy :

- przyznawanie i wypłacanie zasiłków stałych,
- opłacanie składek na ubezpieczenie zdrowotne określone w przepisach o powszechnym Ubezpieczeniu w Narodowym Funduszu Zdrowia,
- organizowanie i świadczenie specjalistycznych usług opiekuńczych w miejscu zamieszkania dla osób z zaburzeniami psychicznymi,
- przyznawanie i wypłacanie zasiłków celowych na pokrycie wydatków związanych z kłeską żywiołową lub ekologiczną,
- realizacja zadań wynikających z rządowych programów pomocy społecznej, mających na celu ochronę poziomu życia osób, rodzin i grup społecznych oraz rozwój specjalistycznego wsparcia.

**Wykres nr 1. Środki finansowe pochodzące z budżetu gminy na zadania własne, oraz z budżetu państwa na zadania zlecone**

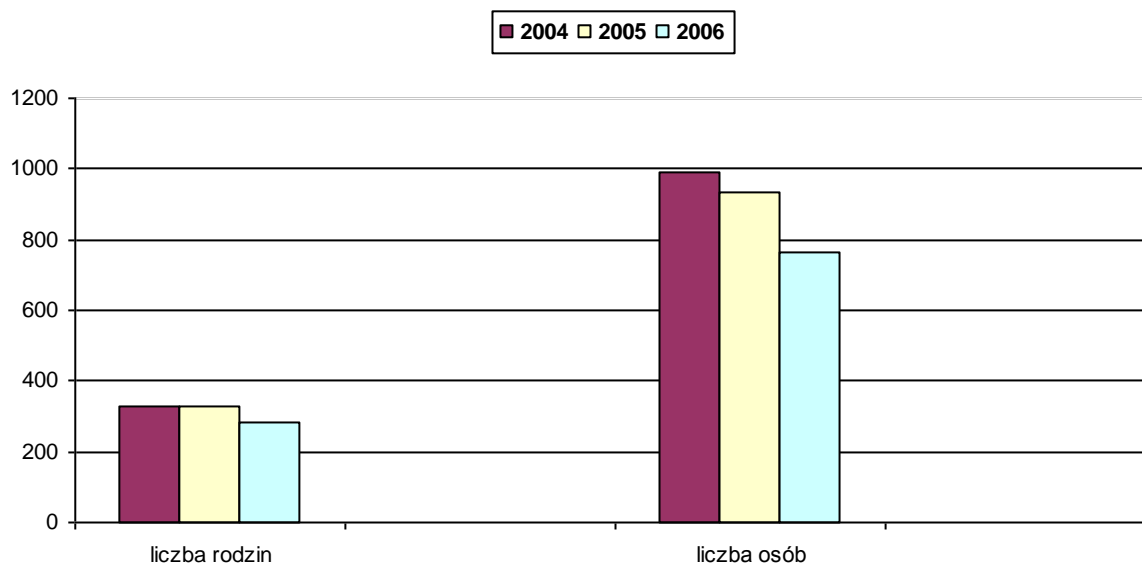


Analizując wysokość nakładów finansowych przeznaczonych na pomoc społeczną w gminie, łatwo zauważyć, że suma środków finansowych pochodzących z budżetu gminy przeznaczonej na wspomaganie osób i rodzin jest różna w poszczególnych latach. Wielkość wydatków na udzielanie wsparcia w kolejnych latach wyniosła:

- w ramach zadań własnych: w roku 2004 – 284 822,00; w roku 2005- 222 000,00; w 2006 roku - 232 030,00
- w ramach zadań zleconych: w roku 2004 – 107 434,00; w roku 2005 – 151 603,00; w 2006 roku – 180 250,00

Porównując rok 2004 i 2006 nastąpiło obniżenie środków własnych na pomoc społeczną o kwotę 52 792,00 natomiast w ramach zadań zleconych porównując rok 2004 i 2006 nastąpił wzrost środków na pomoc społeczną o kwotę 72 816,00.

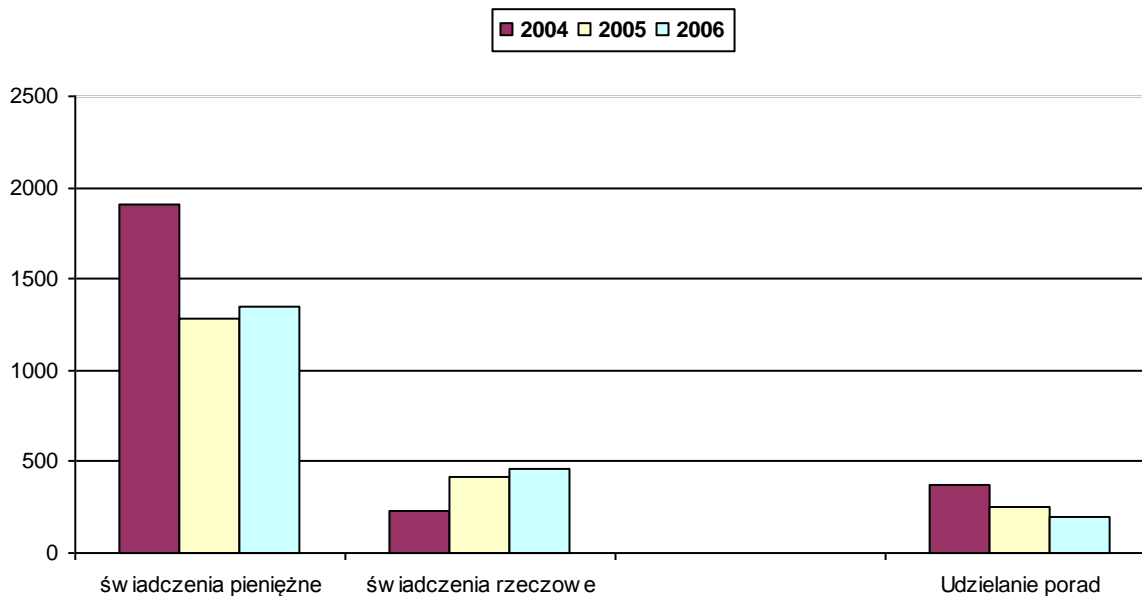
**Wykres nr 2. Osoby objęte pomocą społeczną w latach 2004-2006**



\* Według danych statystycznych Gminnego Ośrodka Pomocy Społecznej

Powyższe dane wskazują, że w 2004 roku liczbę rodzin korzystających z pomocy społecznej była najwyższa. Spadek liczby osób korzystających z pomocy w roku 2005 został spowodowany zmianami ustawy o pomocy społecznej, która weszła w życie 12 marca 2004 roku ograniczając liczbę beneficjentów oraz zmniejszonym budżetem na pomoc społeczną w ramach zadań własnych.

**Wykres nr 3. Rodzaje udzielonej pomocy**



\* Według danych Gminnego Ośrodka Pomocy Społecznej

Analiza danych pozwala stwierdzić, że świadczenia pieniężne są preferowaną przez mieszkańców formą pomocy. W przypadku świadczeń rzeczowych obserwuje się niewielką tendencję wzrostową. Natomiast spada liczba osób korzystających z porad pracowników socjalnych.

W Gminnym Ośrodku Pomocy Społecznej w Celestynowie pracuje tylko dwóch pracowników socjalnych, którzy mają rozległy obszar działania. Brakuje przynajmniej jednego etatu pracownika terenowego, zgodnie z potrzebami i ustawą o pomocy społecznej.

Oprócz wsparcia finansowego i rzeczowego Gminny Ośrodek Pomocy Społecznej udziela pomocy w zakresie:

- poradnictwa w rozwiązywaniu problemów życiowych mieszkańców,
- interwencji wspólnie z policją w sprawach przemocy w rodzinach,
- kierowania osób do: zespołu ds. orzekania o stopniu niepełnosprawności, punktu interwencji kryzysowej, domu pomocy społecznej, schronisk, noclegowni i innych specjalistycznych placówek.
- pomocy w organizowaniu leczenia dla osób chorych, niepełnosprawnych i uzależnionych,
- pomocy związanej ze sprawami sądowymi np: egzekwowania alimentów.

Tabela nr 6. Struktura rodzin korzystających z pomocy społecznej

	2004	2005	2006
<b>RODZINY O LICZBIE OSÓB</b>			
JEDNA	109	123	144
DWIE	140	160	108
TRZY	276	183	156
CZTERY	264	244	212
PIĘĆ	170	125	105
SZEŚĆ I WIĘCEJ	201	167	146

\* Według danych Gminnego Ośrodka Pomocy Społecznej

Omówienie danych zebranych w tabeli, wypada rozpocząć od spostrzeżenia, że wśród gospodarstw domowych przeważają rodziny o liczbie osób: jedna, trzy, cztery, sześć i więcej. Mniejszy procent stanowią rodziny o liczbie –dwie osoby i pięć osób.

Tabela nr 7. Klienci Ośrodka według płci

	2004	2005	2006
KOBIETY	256	206	207
MEŹCZYŹNI	129	45	123
RAZEM:	385	251	330

\* Według danych Gminnego Ośrodka Pomocy Społecznej

Dane zamieszczone w powyższej tabeli wskazują na istotną przewagę kobiet wśród klientów Gminnego Ośrodka Pomocy Społecznej. Tego typu podział może wpłynąć na późniejsze rodzaje problemów odnotowywanych w dokumentach klientów.

W tworzeniu obrazu klientów pomocy społecznej należy także zwrócić uwagę na inną istotną cechę, jaką jest niewątpliwie poziom wykształcenia. Charakterystyka ta może być użyteczna

przy konstruowaniu projektów socjalnych zmierzających do rozwiązywania problemów społecznych w gminie.

Tabela nr 8. Poziom wykształcenia

<b>ZBIOROWOŚĆ KLIENTÓW POMOCY SPOŁECZNEJ ZE WZGLĘDU NA POZIOM WYKSZTAŁCENIA</b>	<b>LICZBA BEZWZGLĘDNA</b>	<b>%</b>
NIEPEŁNE PODSTAWOWE	20	4,9
PODSTAWOWE	132	32,3
ZASADNICZE ZAWODOWE	185	45,3
ŚREDNIE	68	6,6
WYŻSZE	3	0,9

\* Według danych Gminnego Ośrodka Pomocy Społecznej

Analiza danych pozwoliła na odnotowanie istotnych obserwacji odnośnie poziomu wykształcenia badanej zbiorowości. Okazało się, że 45,3 % klientów systemu pomocy społecznej w 2004 roku to osoby, które posiadały wykształcenie zasadnicze, następną grupę stanowili bezrobotni w liczbie 132 z wykształceniem podstawowym, czyli 32,3% osób. Podsumowując badania świadczeniobiorców pomocy społecznej, którzy zostali objęci tą analizą, 82,5 % nie przekracza wykształcenia zasadniczego zawodowego.

Fakt ten może też potwierdzać znaczne trudności w uzyskaniu pracy, dlatego też dużej wagi nabiera w tym przypadku profesjonalnie, permanentnie prowadzona praca socjalna na rynku pracy oraz w środowisku zamieszkania bezrobotnych i ich rodzin.

#### **IV. DIAGNOZA PROBLEMÓW SPOŁECZNYCH**

Gminny Ośrodek Pomocy Społecznej dokonał analizy najbardziej dotkliwych problemów społecznych występujących w Gminie Celestynów, które zostały przedstawione poniżej.

Tabela nr 9. Powody korzystania z pomocy społecznej

<b>POWODY TRUDNEJ SYTUACJI ŻYCIOWEJ</b>	<b>LICZBA RODZIN</b>		
	<b>2004</b>	<b>2005</b>	<b>2006</b>
UBÓSTWO	78	96	109
BEZROBOCIE	140	103	139
NIEPEŁNOSPRAWNOŚĆ	53	27	29
DŁUGOTRWAŁA CHOROBA	17	9	15
BEZRADNOŚĆ W SPRAWACH	170	162	200



OPIEKUŃCZO- WYCHOWAWCZYCH I PROWADZENIA GOSPODARSTWA DOMOWEGO			
ALKOHOLIZM	62	35	52

\* Według danych Gminnego Ośrodka Pomocy Społecznej

Najczęstszymi przyczynami kwalifikującymi do udzielania wsparcia przez Gminny Ośrodek Pomocy Społecznej w Celestynowie są:

- bezradność w sprawach opiekuńczo-wychowawczych i prowadzenia gospodarstwa domowego.,
- bezrobocie,
- ubóstwo,
- alkoholizm,
- niepełnosprawność,
- długotrwała choroba.

#### **4.1. Bezradność w sprawach opiekuńczo-wychowawczych i prowadzeniu gospodarstwa domowego**

Znaczna część osób korzystających z pomocy Gminnego Ośrodka Pomocy Społecznej w Celestynowie to osoby, które cechuje bezradność w sprawach opiekuńczo-wychowawczych i prowadzeniu gospodarstwa domowego.

Czynnikami potęgującymi bezradność są problemy w pełnieniu ról rodzicielskich, małżeńskich, niedojrzałość emocjonalna rodziców, problemy wychowawcze w środowisku rodzinnym ujawniające się często w postaci zachowań agresywnych.

Zaburzona struktura rodziny, niekorzystnie wpływa na sytuację dziecka, na jego więź z rodziną i możliwości komunikowania się. Głównymi powodami zaburzeń struktury rodzinnej są niestabilizowane formalnie związki, rozkład pożycia małżeńskiego, występowanie przemocy skierowanej na partnera lub dzieci.

Na środowisko rodzinne składają się: struktura rodziny, atmosfera wychowawcza w domu, warunki materialne i zdrowotne, stopień wykształcenia rodziców i ogólna struktura środowiska.

Cechą charakteryzującą klientów Ośrodka jest brak umiejętności tworzenia właściwego klimatu życia rodzinnego, właściwych wzorców nawiązywania kontaktów i dawanie rodzinie poczucia bezpieczeństwa czy zwracanie na dzieci szczególnej uwagi.

W wielu sytuacjach dzieci pochodzące z tych rodzin pozbawione są procesu wychowawczego, pozostawione bez dostatecznej opieki rodzicielskiej nie są w stanie zaszcześcić w sobie odpowiednich wzorców zachowań i kontaktów międzyludzkich. Dzieci pochodzące z rodzin dotkniętych bezradnością w sferze opiekuńczo-wychowawczej większość wolnego czasu spędzają wśród rówieśników na podwórku. Częściej pojawiają się u nich problemy związane z procesem edukacji. Dzieci odrzucone przez środowisko rodzinne szukają akceptacji wśród rówieśników, zaczynają wagarować, uciekać z domu, a nawet popadać w konflikt z prawem.

Dzieci sprawiające problemy opiekuńczo-wychowawcze oraz pochodzące z środowisk patologicznych w uzasadnionych przypadkach kierowane są do Powiatowego Centrum Pomocy Rodzinie oraz Poradni Psychologiczno - Pedagogicznej w Otwocku. Otrzymują tam

pomoc pedagogów i psychologów, którzy świadczą pomoc w zakresie edukacji jak i profilaktyki, skierowanej zarówno do dzieci jak i ich rodziców.

Problemy opiekuńczo-wychowawcze, przemoc w rodzinie, konflikty międzypokoleniowe bywają także przyczyną umieszczania dzieci i młodzieży w specjalnych placówkach opiekuńczo-wychowawczych, natomiast dla dorosłych ofiar przemocy w rodzinie są powodem szukania schronienia w placówkach i organizacjach pomocowych.

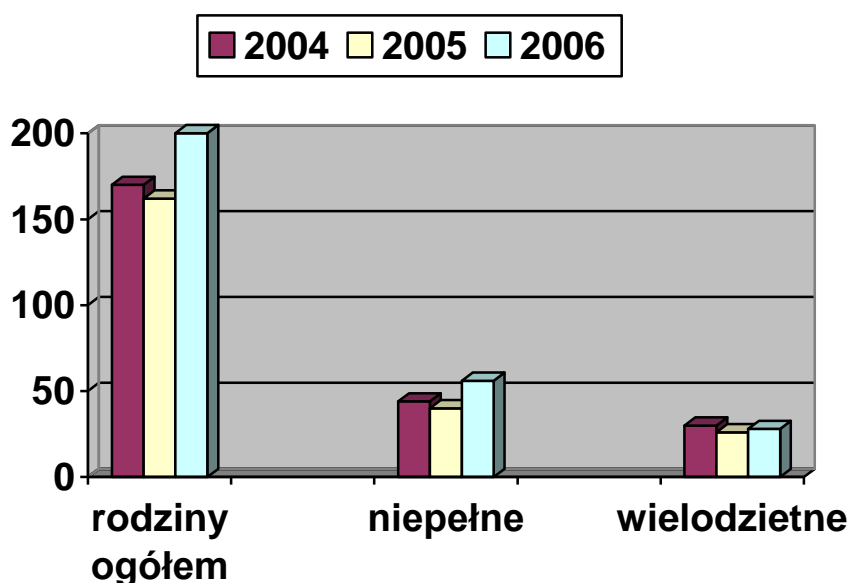
Tabela nr 10. Rodziny korzystające z pomocy społecznej z powodu bezradności

	2004	2005	2006
Liczba rodzin korzystających z pomocy	170	162	200
Rodziny niepełne	44	40	56
Rodziny wielodzietne	30	26	28

\* Według danych Gminnego Ośrodka Pomocy Społecznej

Liczba rodzin korzystających ze świadczeń z tytułu bezradności w sprawach opiekuńczo-wychowawczych porównując lata 2005-2006 uległa zwiększeniu, tym samym wzrosła liczba rodzin niepełnych. Najczęściej są to matki samotnie wychowujące dzieci. Główną przyczyną niepełnych rodzin są rozwody. Natomiast liczba rodzin wielodzietnych korzystających z pomocy społecznej w badanych latach jest teoretycznie na tym samym poziomie.

Wykres nr 4. Bezradność w ujęciu graficznym



\* Według danych Gminnego Ośrodka Pomocy Społecznej

## 4.2. Bezrobocie

Bezrobocie w Gminie Celestynów jest zjawiskiem, które dotyka szerokie kręgi społeczne. Straty i skutki społeczne, które wywołuje trudno jest zmierzyć za pomocą adekwatnych do skali zjawiska mierzalnych wskaźników. Efektem tego zjawiska jest pojawiająca się na szeroką skalę degradacja grup społecznych i to nie tylko osób bezpośrednio dotkniętych bezrobociem, ale także członków ich rodzin. Utrata pracy, przejście na zasiłek, jego utrata i potrzeba korzystania z pomocy społecznej bardzo często prowadzą do ubóstwa ze wszystkimi jego skutkami.

Bezrobocie wpływa destrukcyjnie na pełnienie przez rodzinę podstawowych funkcji oraz realizację jej określonych zadań. Najbardziej bolesnym aspektem bezrobocia jest zagrożenie bezpiecznej egzystencji własnej rodziny.

Brak pracy to nie tylko aspekt ekonomiczny negatywnie wpływający na życie całej rodziny pozostającej we wspólnym gospodarstwie domowym, ale również degradacja sfery psychicznej jej członków.

Bezrobocie naraża rodzinę na szereg niedogodności, niewłaściwe kształtowanie osobowości jej członków czy w konsekwencji jej degradację. Praca zawodowa wyznacza bowiem postawy i kierunki życia, kształtuje zachowania dzieci, system stosowanych przez nie ocen, kontakty ze środowiskiem rówieśniczym, uznawane przez nie wartości czy preferowane cele. Dążenia dzieci i młodzieży są związane z pozycją zawodową rodziców, a otaczająca rzeczywistość postrzegana jest nie tyle przez posiadane dobra materialne, co przez statut społeczny. Zmiany w statusie zawodowym choćby jednego z rodziców nie pozostają bez wpływu na dokonywaną przez młodych ludzi ocenę rzeczywistości oraz ich własnej pozycji.

Bezrobocie jest często w rodzinie czynnikiem konfliktogennym i nasilającym patologie społeczne. Z obserwacji klientów korzystających z usług świadczonych przez Ośrodek można wywnioskować, że bezrobocie bardzo często jest czynnikiem wpływającym na takie zachowania jak nadużywanie alkoholu czy zdobywanie środków pieniężnych nielegalnymi sposobami takimi jak np. kradzież.

Bezrobocie dotykające rodziców, czy chociażby jednego z nich niejednokrotnie oznacza zmianę i ograniczenie planów dalszego kształcenia dzieci, obniżanie ich aspiracji poznawczych, zahamowanie rozwijania ich uzdolnień w drodze dalszej edukacji.

Trudna sytuacja materialna rodziny rodzi bardzo często konflikty pośród dzieci pośrednio dotkniętych skutkami bezrobocia – popadają one w konflikty nie tylko z rówieśnikami, ale również wychowawcami i nauczycielami.

Skutkami bezrobocia są:

- ryzyko wykluczenia społecznego spowodowane zmianą sytuacji rodziny,
- dezintegracja rodziny - zmiana jej sytuacji emocjonalnej ( osłabienia autorytetu rodziców, zakłócenie socjalizacji ról, frustracja, zmniejszenie wsparcia emocjonalnego i solidarności wewnątrzrodzinnej),
- zasadnicza zmiana poziomu życia, standardu materialnego rodziny, co może powodować konieczność korzystania z pomocy społecznej,
- zwiększenie możliwości wystąpienia patologii życia rodzinnego ( przypadki przemocy sięganie po alkohol i inne używki ),
- izolacja społeczna ( ograniczenie kontaktów z dalszą rodziną i znajomymi).

Ogólną liczbę bezrobotnych mieszkańców Gminy Celestynów zarejestrowanych w Powiatowym Urzędzie Pracy w Otwocku prezentuje tabela Nr 11.

Tabela nr 11. Struktura ogólnej liczby bezrobotnych Gminy Celestynów

Wyszczególnienie	2004			2005			2006		
	ogółem	M	K	ogółem	M	K	ogółem	M	K
Liczba zarejestrowanych bezrobotnych	647	351	296	664	343	321	573	334	239

W tym według wieku

18 -24	153	71	82	138	55	83	108	50	58
25-34	167	74	93	156	62	94	131	69	62
35-44	123	70	53	125	64	61	93	46	47
45-54	177	116	61	202	127	75	192	127	65
55-59	23	16	7	34	26	8	41	34	7
60-64 lata	4	4	0	9	9	0	8	8	0

W tym według wykształcenia

Wyższe	17	6	11	22	5	17	31	10	21
Policealne i średnie zawodowe	153	66	87	128	45	83	108	47	61
Średnie ogólnokształcące	56	15	41	58	15	43	44	15	29
Zasadnicze zawodowe	208	121	87	216	116	100	180	114	66
Gimnazjum i poniżej	213	143	70	240	160	80	210	148	62

W tym według stażu pracy

Bez stażu pracy	148	75	73	147	66	81	119	65	54
Do 1 roku	57	24	33	61	26	35	65	34	31
1- 5 lat	103	55	48	98	53	45	88	47	41
5- 10	102	49	53	96	42	54	71	45	26
10-20	135	75	60	132	64	68	106	55	51
20-30	86	59	27	98	64	34	90	59	31
30 i więcej	16	14	2	32	28	4	34	29	5

W tym wg czasu pozostawania bez pracy

do 1 miesiąca	29	13	16	35	26	9	19	9	10
1-3	78	38	40	85	32	53	81	52	29
3-6	84	46	38	93	47	46	86	47	39
6-12	97	59	38	98	54	44	91	60	31
12 -24	98	61	37	108	64	44	94	56	38
powyżej 24 m-cy	261	134	127	245	120	125	202	108	94

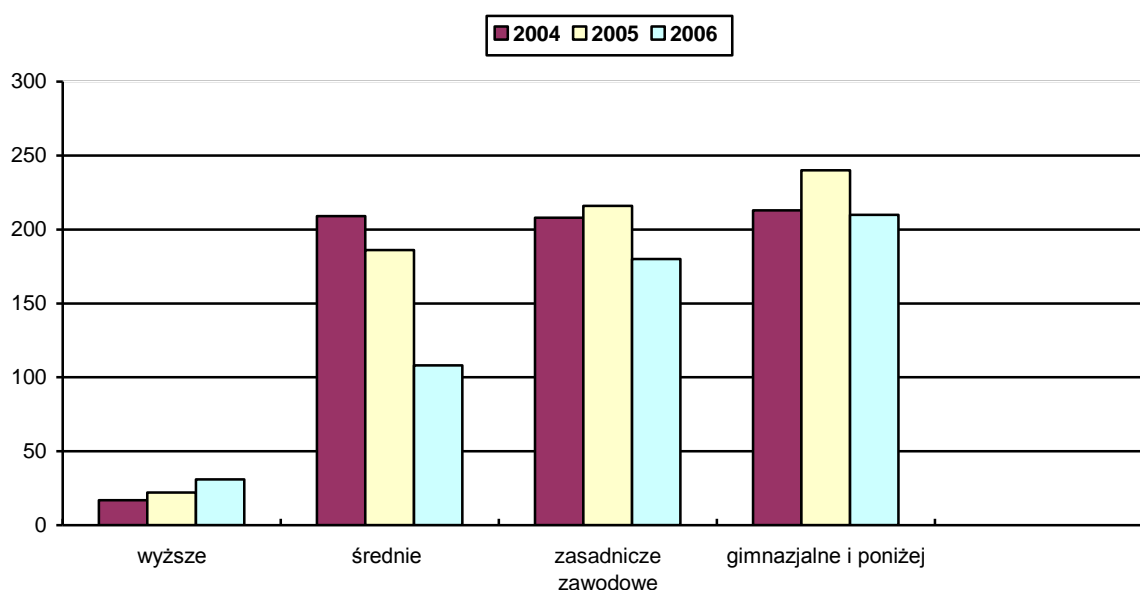
\* Według danych Powiatowego Urzędu Pracy

W 2006 roku ogólna liczba zarejestrowanych bezrobotnych uległa zmniejszeniu o 74 osoby w porównaniu do roku 2004 i o 91 osób w porównaniu do roku 2005.

Z ogólnej liczby zarejestrowanych osób liczba bezrobotnych mężczyzn jest większa niż bezrobotnych kobiet. Liczba bezrobotnych kobiet w roku 2006 uległa zmniejszeniu o 82 osoby w porównaniu do roku 2005.

Analizując wiek bezrobotnych to, przeważają osoby w przedziale wiekowym od 45-59 lat. Następną tak liczną grupą jest przedział wiekowy między 25-34 lata. Niepokojąca jest liczba osób bezrobotnych w wieku 18-24 lata. Pojawiła się nowa kategoria klientów Ośrodka, są to osoby w wieku aktywności zawodowej, dla których nie ma pracy.

**Wykres nr 5. Wykształcenie bezrobotnych**

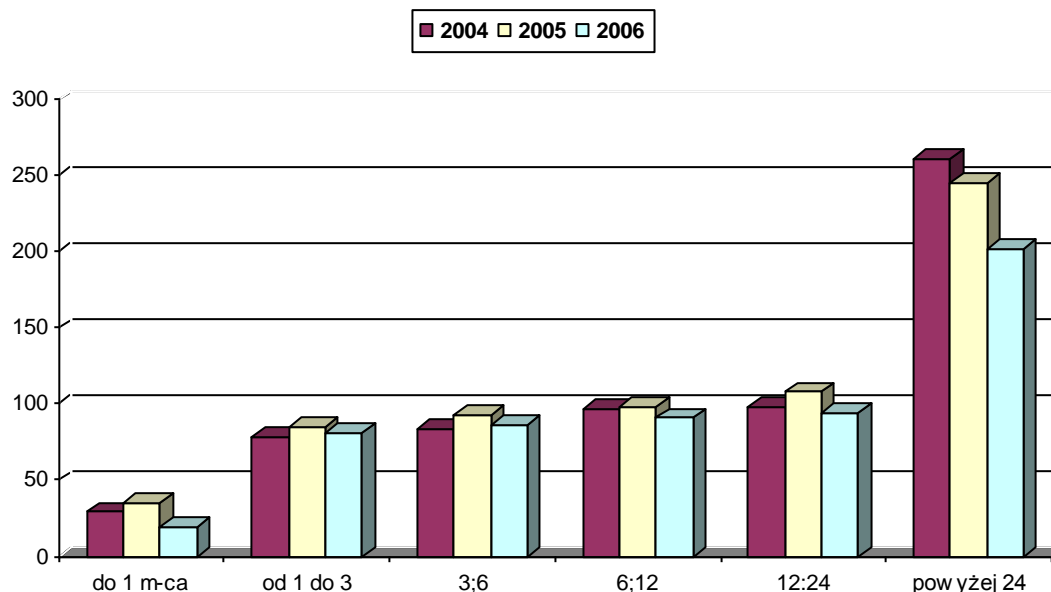


\* Według danych Powiatowego Urzędu Pracy

Poziom bezrobocie jest również ściśle związane z wykształceniem. Niskie wykształcenie jest jedną z głównych przeszkód w skutecznej aktywizacji i rozwoju rynku pracy. Najliczniejszą grupę bezrobotnych w kategorii wykształcenie stanowią osoby, które edukację ukończyły na poziomie gimnazjum i szkoły podstawowej, w sumie 210 osób zarejestrowanych w 2006 roku to liczba mniejsza niż w roku 2005 ale nadal jest to zjawisko niepokojące ponieważ bezrobocie dotyka coraz częściej ludzi młodych, bez kwalifikacji zawodowych.

Wzrasta liczba osób bezrobotnych posiadających wyższe wykształcenie. Od 2004 roku liczba wzrosła z 17 osób do 22 osób w 2005 roku aż do 31 osób w 2006 roku.

Wykres nr 6. Czas pozostawania bez pracy



\* Według danych Powiatowego Urzędu Pracy

Z ogólnej liczby bezrobotnych niepokojącym zjawiskiem jest okres pozostawania bez pracy. Na przestrzeni analizowanych lat największą liczbę bezrobotnych zarejestrowanych stanowią osoby pozostające bez pracy powyżej 12 miesięcy, a więc długotrwale bezrobotne.

Powyżej 24 miesięcy pozostawania bez pracy w 2004 roku było 261 osób, w 2005 roku – 245 osób i w 2006 roku – 202 osoby. To znacząca liczba osób w porównaniu do ogólnej liczby bezrobotnych. Aktywizacja tej grupy zawodowej jest szczególnie trudna, ponieważ wraz z wydłużającym się okresem przebywania bez pracy, spada jej mobilność i postępuje zagrożenie biedą i marginalizacją społeczną.

Pomocą dla osób bezrobotnych zajmuje się Powiatowy Urząd Pracy w Otwocku. Działania te wspierane są również przez Urząd Gminy w Celestynowie, który stara się doraźnie pomóc poprzez organizowanie stażu dla absolwentów szkół, zatrudnianie do prac interwencyjnych, robót publicznych czy organizowanie prac społecznie użytecznych.

W 2006 roku zatrudnionych zostało na terenie gminy po raz pierwszy 31 osób długotrwale bezrobotnych w ramach prac społecznie użytecznych. Prace te organizuje, pilotuje i nadzoruje Gminny Ośrodek Pomocy Społecznej. Bezrobotni pracują po 10 godzin tygodniowo. 60% kosztów wydatkowanych przez Ośrodek refunduje Powiatowy Urząd Pracy w Otwocku. Prace tego typu cieszą się popularnością wśród bezrobotnych i wpływają na ich aktywizację zawodową.

Tabela nr 12. Rodziny korzystające z pomocy społecznej z powodu bezrobocia

	2004	2005	2006
Liczba rodzin korzystających z pomocy	140	103	139
Liczba osób w rodzinach	393	327	362

\* Według danych Gminnego Ośrodka Pomocy Społecznej

Z ogólnej liczby 647 zarejestrowanych bezrobotnych w 2004 roku korzystało z pomocy 140 rodzin. W 2005 roku spośród 664 bezrobotnych pomocy otrzymały 103 rodziny, natomiast w 2006 roku z 573 osób bezrobotnych świadczeniobiorcami było 139 rodzin.

Rodziny w sprawozdawczości Ośrodka korzystające ze świadczeń liczone są tylko raz, bez względu na liczbę bezrobotnych osób w rodzinie.

### 4.3. Ubóstwo

Jest kolejną przyczyną sytuacji wymagającą pomocy społecznej. Za ubóstwo uznaje się stan kiedy osobie lub rodzinie brakuje dostatecznych środków materialnych dla zaspokojenia potrzeb życiowych. Za potrzeby podstawowe poza wyżywieniem uznaje się ubranie, mieszkanie, wykształcenie. Niestety zjawisko to staje się coraz bardziej widoczne ze względu na pogłębiające się dysproporcje w społeczeństwie. W najtrudniejszej sytuacji są rodziny, których podstawę utrzymania stanowią świadczenia społeczne. Pauperyzacji sprzyja również wykonywanie niskopłatnej pracy. Ubóstwem zagrożone są osoby wykluczone z rynku pracy na skutek bezrobocia. Wśród gospodarstw domowych, w skład których wchodzi przynajmniej jedna osoba bezrobotna, stopa ubóstwa jest znacząca, podczas gdy wśród gospodarstw, w których nie było osób bezrobotnych jest znikoma.

Ubóstwo dotyka częściej ludzi młodych, jednakże wyniki analiz wskazują także trudną sytuację znaczącej części osób starszych. Ze względu na swój wiek i stan zdrowia osoby starsze mają ograniczone możliwości podejmowania aktywnych działań zmierzających do poprawy swojej sytuacji materialnej. Często są to osoby mieszkające samotnie, co pogłębia problemy finansowe. Osoby te nie zawsze mogą liczyć na pomoc rodziny. Nawet jeśli mieszkają wspólnie z dziećmi, to w sytuacji bezrobocia często zdarza się, że ich świadczenia emerytalne są jedynym, regularnym źródłem dochodów wielopokoleniowej rodziny.

Jednym z najważniejszych skutków ubóstwa jest fakt jego samodzielnej reprodukcji. Dzieci z takich rodzin są skazane na pozostawanie w tej sferze.

Ubóstwo w konsekwencji prowadzi do zjawiska wykluczenia społecznego czyli sytuacji uniemożliwiającej lub w sposób znaczny utrudniającej osobie lub grupie pełnienia ról społecznych, korzystania z dóbr publicznych, gromadzenie zasobów i zdobywanie dochodów w godny sposób.

Wykluczenie społeczne to brak lub ograniczenie uczestniczenia, wpływania i korzystania z podstawowych instytucji publicznych i rynków, które powinny być dostępne dla wszystkich.

Tabela nr 13. Pomoc z powodu ubóstwa

	2004	2005	2006
LICZBA RODZIN KORZYSTAJĄCYCH Z POMOCY	59	96	91
LICZBA OSÓB W RODZINACH	121	264	273

\*Według danych Gminnego Ośrodka Pomocy Społecznej

Powyższe dane wykazują liczbę rodzin o dochodach poniżej kryterium dochodowego korzystających ze świadczeń z pomocy społecznej. Ubóstwo jest powodowane różnymi

czynnikami takimi jak : bezrobocie, bezradność w sprawach opiekuńczo- wychowawczych i prowadzenia gospodarstwa domowego czy alkoholizmem jednego z członków rodziny.

Jednym z widocznych przejawów pauperyzacji społeczeństwa jest problem niedożywionych dzieci. Gminny Ośrodek Pomocy Społecznej realizuje Program Rządowy

„Pomoc państwa w zakresie dożywiania”. Środki na ten cel są co roku wyższe.

Informacje o potrzebie dożywiania dzieci pochodzą z placówek oświatowych, rozeznania pracowników socjalnych, a także rodzice same składają wnioski o dożywianie ich dzieci.

Ta forma pomocy jest bezpośrednio skierowana do dzieci

Tabela nr 14. Liczba dożywianych dzieci

<b>ROK</b>	<b>2004</b>	<b>2005</b>	<b>2006</b>
LICZBA DZIECI	175	187	176

\* Według danych Gminnego Ośrodka Pomocy Społecznej

W ostatnich latach liczba dożywianych dzieci jest dosyć wysoka. Średni koszt jednego posiłku w szkole wynosi 2,77 zł .

Dożywianie dzieci jest prowadzone we wszystkich szkołach na terenie gminy. Różnicą jest forma dożywiania. Tam gdzie szkoły nie posiadają stołówek, dzieci mają zamienniki tj. bułka słodka z herbatą lub jogurtem.

#### **4.4. Niepełnosprawność**

Niepełnosprawność człowieka uważana jest za szczególnie istotny problem społeczny. Mówiąc o osobach niepełnosprawnych mamy na myśli osoby posiadające stopień niepełnosprawności orzeczonej przez Powiatowy Zespół ds. Orzekania o Niepełnosprawności. Za niepełnosprawne uznać należy osoby, których stan fizyczny, psychiczny umysłowy powoduje trwale lub okresowe utrudnienia, ograniczenia bądź uniemożliwia pełnienie ról i zadań społecznych na poziomie powszechnie przyjętych kryteriów.

Z obserwacji prowadzonych przez pracowników socjalnych Ośrodka wynika, że sytuacja tej grupy osób jest bardzo trudna. Problemy osób niepełnosprawnych wiążą się przede wszystkim z ograniczonymi możliwościami zakupu protez, sprzętu umożliwiającego samoobsługę oraz pokrycie kosztów koniecznej rehabilitacji. Dużym problemem są także bariery architektoniczne w miejscu zamieszkania osoby niepełnosprawnej jak i w budynkach użyteczności publicznej. Problemy, jakie napotyka na swojej drodze osoba niepełnosprawna nie tylko utrudniają, ale niekiedy wręcz uniemożliwiają komunikowanie społeczne i uczestnictwo w normalnym życiu.

Osoby niepełnosprawne psychicznie postrzegane są przez mieszkańców jako osoby nieprzewidywalne, a co za tym idzie również niebezpieczne.

Nie bez znaczenia jest również problem edukacji osób niepełnosprawnych. Zapewniając możliwość kształcenia gmina współpracuje ze Specjalnymi Ośrodkami Szkolno – Wychowawczymi, w których przebywają dzieci i młodzież z terenu gminy.

Gmina pokrywa koszty dojazdu do szkół, natomiast koszty obiadów opłaca Gminny Ośrodek Pomocy Społecznej.

Następnym problemem osób niepełnosprawnych jest występowanie zjawiska bezrobocia.

Głównymi problemami związanymi z bezrobociem niepełnosprawnych są:



- niskie wykształcenie i kwalifikacje (największa liczba niepełnosprawnych bezrobotnych posiada wykształcenie podstawowe zasadnicze )
- niedobór stanowisk pracy dla osób z niektórymi schorzeniami( brak dostatecznych zakładów pracy chronionej)
- niższa atrakcyjność osoby chorej na rynku pracy.

Niepełnosprawność członka rodziny prowadzi do pogorszenia kondycji finansowej rodziny.

Powoduje to zwiększone wydatki na leczenie i rehabilitację, dlatego też rodziny z tego typu problemami zwracają się o pomoc do Ośrodka.

Oprócz pomocy doraźnej niepełnosprawni otrzymują stałą pomoc w formie zasiłków stałych jak również świadczeń okresowych. Pomoc okresową otrzymują zwłaszcza osoby oczekujące na świadczenie rentowne w Zakładzie Ubezpieczeń Społecznych.

*Tabela nr 15. Pomoc z powodu niepełnosprawności*

	<b>2004</b>	<b>2005</b>	<b>2006</b>
Liczba rodzin	53	27	29
Liczba osób w rodzinach	110	32	37

\* Według danych Gminnego Ośrodka Pomocy Społecznej

#### **4.5. Alkoholizm**

Działania gminy dotyczące tej grupy społecznej zawarte są w rocznych Gminnych Programach Profilaktyki i Rozwiązywania Problemów Alkoholowych. Zgodnie z zapisem art. 4 Ustawy o wychowaniu w trzeźwości i przeciwdziałaniu alkoholizmowi, gmina opracowuje Gminny Program Rozwiązywania Problemów Alkoholowych. Środki na realizację programów stanowią wpłaty pobierane przez gminę za zezwolenia wydawane na sprzedaż detaliczną alkoholu i w gastronomii oraz tak zwane zezwolenia jednorazowe.

Alkoholizm jest bardzo trudny do potwierdzenia, gdyż wiąże się to z przeprowadzeniem określonych badań i to jedynie na wniosek rodziny, która często ukrywa ten problem. Jest zjawiskiem bardzo niebezpiecznym nie tylko dla samej osoby dotkniętej chorobą alkoholową. Towarzyszy mu bowiem często zjawisko przemocy fizycznej i psychicznej stosowanej zarówno wobec dorosłych jak i dzieci.

W celu usprawnienia pomocy rodzinom, w których występuje Komisariat Policji stosuje procedurę "Niebieskiej Karty".

Liczbę osób korzystających z pomocy Gminnego Ośrodka Pomocy Społecznej z powodu alkoholizmu przedstawia poniższa tabela.

Tabela nr 16. Rodziny korzystające z pomocy z powodu alkoholizmu

	2004	2005	2006
Liczba rodzin korzystających z pomocy	62	35	52
Liczba rodzin w rodzinach	162	65	93

\* Według danych Gminnego Ośrodka Pomocy Społecznej

Alkoholizm jednego lub obojga rodziców wpływa destrukcyjnie na prawidłowe funkcjonowanie rodziny, która staje się niewydolna wychowawczo. Rodziny z problemem alkoholowym bardzo często funkcjonują na skraju ubóstwa, nie są w stanie zaspokoić podstawowych potrzeb życiowych dzieci.

Dzieci w tych rodzinach narażone są na przeżywanie traumatycznych doświadczeń związanych z funkcjonowaniem rodziny. Zaburzenia te mogą objawiać się zachowaniami agresywnymi, nadpobudliwością, unikaniem bliskich kontaktów z dorosłymi i rówieśnikami, trudnościami w podporządkowaniu się normom społecznie uznawanymi oraz problemami szkolnymi. Praktycznie każdy nauczyciel w swojej pracy spotyka się z dziećmi z rodzin dotkniętych chorobą alkoholową. Problemy, jakich doświadczają te dzieci w domu rodzinnym odbijają się trudnościami w nawiązywaniu zdrowego kontaktu z dorosłymi i rówieśnikami, konfliktami, nadpobudliwością, nieumiejętnością radzenia sobie ze stresem, co w konsekwencji odbija się również na wynikach w nauce. Dzieci te są nieufne i niechętnie zwracają się po pomoc, zabiegając jednocześnie o zainteresowanie otoczenia.

Pomocą dzieciom z rodzin z problemem alkoholowym służyć powinny świetlice środowiskowe i socjoterapeutyczne. Celem świetlic jest przede wszystkim fachowa pomoc i opieka pozalekcyjna dla dzieci z rodzin dotkniętych problemem uzależnień oraz zapewnienie posiłku.

Głównymi zadaniami funkcjonowania świetlic są m.in.:

- opieka i wychowanie profilaktyczno – resocjalizacyjne,
- wdrażanie wychowanka do przestrzegania zasad współżycia społecznego,
- kształtowanie właściwego stosunku do edukacji,
- podnoszenie kultury osobistej oraz rozbudzanie i rozwijanie aspiracji poznawczych,
- rozwijanie u wychowanka takich wartości, które w dorosłym życiu uchronią go od uzależnień, szczególnie od alkoholu, papierosów i narkotyków,
- pomoc wychowankowi w rozwiązywaniu trudności życiowych i rodzinnych,
- pomoc w wyrównywaniu braków edukacyjnych,
- organizowanie czasu wolnego i wypoczynku,
- oddziaływanie pedagogiczne na rodzinę wychowanka i pomoc w rozwiązywaniu problemów wychowawczych i życiowych oraz w nawiązaniu więzi emocjonalnej z dzieckiem,
- współpraca ze szkołami, do których uczęszczają wychowankowie oraz z innymi ośrodkami, instytucjami oraz organizacjami istotnymi dla realizacji zadań świetlic.

Praca z osobami uzależnionymi i członkami ich rodzin jest bardzo trudna i długotrwała. Jest ona złożona i wymaga wsparcia i kontroli wielu osób i instytucji: Gminnej Komisji Rozwiązywania Problemów Alkoholowych, Sądu Rejonowego, PCPR, kuratorów,

pracowników socjalnych, policji i innych osób czy instytucji, z którymi prowadzona jest współpraca na rzecz osób uzależnionych i współuzależnionych.

Środki przeznaczone na walkę z alkoholizmem pochodzą z opłat za korzystanie z zezwoleń na sprzedaż napojów alkoholowych i z dochodów własnych gminy.

Rzeczywiste zdiagnozowanie i oszacowanie skali zjawiska uzależnień jest bardzo trudne.

Ośrodek monitoruje zjawiska związane z tym problemem oraz udziela rodzinom pomocy psychospołecznej i materialnej. Ośrodek współpracuje z Gminną Komisją Rozwiązywania Problemów Alkoholowych, do której wpływają wnioski o zastosowanie przymusowego leczenia, gdyż rodziny wykorzystywały już wszystkie możliwości zmotywowania osoby uzależnionej do leczenia dobrowolnego.

#### 4.6. Długotrwała choroba

Osoby przewlekle lub ciężko chore borykają się z podobnymi problemami jak osoby niepełnosprawne, ponieważ często nie są w stanie aktywnie uczestniczyć w tak zwanym normalnym życiu.

Ciężka, długotrwała choroba wiąże się z ponoszeniem wysokich kosztów leczenia. Osoby w wieku produkcyjnym, często bezrobotne ze względu na stan zdrowia nie mogą ubiegać się i podjąć pracy lub osoby starsze, które przebywają na rencie czy emeryturze. Ma to zasadniczy wpływ na sytuację materialną rodzin osób chorych, dlatego też często stają się oni klientami pomocy społecznej.

Tabela nr 17. Pomoc z powodu długotrwałej choroby

	2004	2005	2006
Liczba rodzin korzystających z pomocy	17	9	15
Liczba osób w rodzinach	36	26	35

\* Według danych Gminnego Ośrodka Pomocy Społecznej

Osoby przewlekle i ciężko chore otrzymują świadczenia pieniężne z Gminnego Ośrodka Pomocy Społecznej w formie zasiłków celowych na leczenie. Jest to pomoc doraźna przyznawana nawet kilka razy w roku, w zależności od potrzeb.

Osoby długotrwale chore, niezdolne do samodzielnej egzystencji mogą zostać skierowane do Domów Pomocy Społecznej, których na terenie powiatu otwockiego jest trzy. Domy te przeznaczone są głównie dla osób starszych i dla osób obłożnie chorych. Rozwiązania architektoniczno- budowlane zostały dostosowane do funkcji i charakteru budynku dla niepełnosprawnych, oraz do otoczenia. Pensjonariusze mają zapewnioną opiekę lekarską i pielęgniarską, w pełni zapewniony standard usług opiekuńczych i bytowych.

Obecnie w Domach Pomocy Społecznych przebywają 3 osoby z terenu naszej gminy, z tego 2 osoby na tzw. „nowych zasadach”, są to mieszkańcy niedotowani. Miesięczny koszt pobytu 1 osoby wynosi 1 874 ( pensjonariusz wpłaca 70 % swoich dochodów, pozostałą część kosztów pobytu pokrywa Gminny Ośrodek Pomocy Społecznej).

#### 4.7. Inne problemy społeczne występujące w gminie

W Gminie Celestynów zaobserwować można także inne problemy społeczne, które nie koniecznie wymagają wsparcia finansowego skierowanego do konkretnych osób czy rodzin, ale często podjęcia kilku działań organizacyjnych czy interwencji.

Jednym z takich problemów jest przemoc w rodzinie.

Przemoc w rodzinie to agresywne zachowanie członka rodziny, które narusza prawa i dobra osobiste bliskich powodując fizyczne i psychiczne cierpienie lub poniżenie. Przemoc w rodzinie jest przestępstwem ściganym przez prawo. Policjant jest zazwyczaj pierwszym przedstawicielem prawa wzywany w sytuacji przemocy w rodzinie, to Policja ma, zgodnie z Ustawą o Policji, obowiązek ochrony życia, zdrowia i mienia przed bezprawnymi zamachami naruszającymi te dobra. Oznacza to obowiązek ochrony osób słabszych i krzywdzonych.

Obserwując narastający problem przemocy w rodzinie, powiat otwocki podjął działania, mające na celu udzielanie profesjonalnej pomocy osobom i rodzinom.

W 2002 r. utworzono Centrum Interwencji Kryzysowej w Otwocku przy ul. Tadeusza 12. Jest to placówka prowadzona przez „Caritas” Diecezji Warszawsko-Praskiej.

W placówce tej schronienie otrzymują matki z dziećmi, które są ofiarami przemocy w rodzinie. Natomiast w strukturach Powiatowego Centrum Pomocy Rodzinie w Otwocku został powołany Zespół Poradnictwa Rodzinnego. W 2004 r. Dyrektor Powiatowego Centrum Pomocy Rodzinie w Otwocku podpisał z Komendantem Powiatowym Policji w Otwocku porozumienie w zakresie objęcia przez PCPR pomocą osób doznających przemocy w rodzinie, którym w trakcie interwencji funkcjonariusze policji założyli „Niebieskie karty”. Efektem przedmiotowego porozumienia jest objęcie pomocą Zespołu Poradnictwa Rodzinnego szerszego grona osób.

W 2006 roku Dyrektor Powiatowego Centrum Pomocy Rodzinie podjął również działania zmierzające do utworzenia Specjalistycznego Ośrodka Wsparcia dla Ofiar Przemocy.

Tabela nr 18. Interwencje domowe w Gminie Celestynów z powodu przemocy w rodzinie

	2004	2005	2006
Liczba interwencji	6	34	50
Liczba sporządzonych „Niebieskich kart”	0	20	23

\* Według danych Powiatowego Centrum Pomocy Rodzinie w Otwocku i Komisariatu Policji w Celestynowie

Liczba interwencji z powodu przemocy w rodzinie z roku na rok ulega zwiększeniu. Funkcjonariusze Policji wraz z pracownikami socjalnymi interweniuje w rodzinach, gdzie występuje przemoc, na wniosek samych poszkodowanych lub wniosek sąsiadów. Przemoc w rodzinie jest zjawiskiem niepokojącym, które należy monitorować.

Następny problem dotyczy ludzi starszych. Przy powszechnym występowaniu zjawiska starzenia się społeczeństwa, problem opieki nad osobami starszymi staje się coraz poważniejszy. Niekorzystnym zjawiskiem jest również liczba osób całkowicie samotnych.

Ludzie starsi i samotni potrzebują szczególnego rodzaju wsparcia i jak najdłuższe utrzymanie ich we własnym środowisku. Należy podejmować działania, które ułatwią im życie, a także wydłużą im okres samodzielności społecznej. Działania te to np. zorganizowanie pomocy

sąsiedzkiej ( dla osób starszych i samotnych), organizowanie usług opiekuńczych dla osób potrzebujących, utworzenie dziennego domu pobytu, klubu seniora i organizowanie w nim spotkań. Zadania te powinny być organizowane w taki sposób, aby zachęcić potencjalnych odbiorców i wpłynąć na zwiększenie ich aktywności, w których starsi ludzie mogliby się spotykać, porozmawiać, miło spędzić czas.

Najczęstszym miejscem spotkań jest Kościół oraz organizacje wokół niego zrzeszone ( organizowanie wycieczek, pielgrzymek ). Ponadto usługi kulturalne dla osób starszych świadczy Gminny Ośrodek Kultury poprzez organizowanie koncertów, występów, spotkań z okazji różnych Świąt, wyjazdów do kina lub teatru.

#### **4.8. Świadczenia rodzinne i inne zadania realizowane przez Gminny Ośrodek Pomocy Społecznej**

Od dnia 1 maja 2004 roku z dniem wejścia w życie ustawy o świadczeniach rodzinnych Gminny Ośrodek Pomocy Społecznej realizuje świadczenia rodzinne:

- zasiłki rodzinne i dodatki do nich:

1. dodatek z tytułu opieki nad dzieckiem w okresie korzystania z urlopu wychowawczego;
2. dodatek z tytułu urodzenia dziecka;
3. dodatek z tytułu samotnego wychowywania dziecka;
4. dodatek z tytułu kształcenia i rehabilitacji dziecka niepełnosprawnego;
5. dodatek z tytułu rozpoczęcia roku szkolnego;
6. dodatek z tytułu podjęcia przez dziecko nauki w szkole poza miejscem zamieszkania;
7. dodatek z tytułu wychowywania dziecka w rodzinie wielodzietnej.

- Świadczenia opiekuńcze : świadczenia pielęgnacyjne i zasiłki pielęgnacyjne.

Od dnia 1 września 2005 roku Gminny Ośrodek Pomocy Społecznej w Celestynowie realizuje nowe zadanie.

- zaliczki alimentacyjne i postępowanie wobec dłużników alimentacyjnych.

To ścisła współpraca z komornikami na terenie całego kraju. To dodatkowe zadanie dla pracowników socjalnych, którzy diagnozują sytuację dłużników alimentacyjnych oraz ustalają możliwości, które spowodują ewentualne uregulowanie alimentów.

Następnie od dnia 1 stycznia 2006 roku Ośrodek realizuje :

- jednorazowy zasiłek z tytułu urodzenia dziecka.

W 2004 roku wydatkowaliśmy na świadczenia rodzinne kwotę 70 898,78

W 2005 roku - łącznie z zaliczką alimentacyjną kwotę 1 218 965,00

W 2006 roku - 1 842 237,00.

Poniżej przedstawiamy liczbę korzystających ze świadczeń rodzinnych, zasiłków pielęgnacyjnych, świadczeń pielęgnacyjnych, jednorazowego zasiłku z tytułu urodzenia dziecka i zaliczki alimentacyjnej:

Tabela nr 19. Liczba rodzin korzystających z poszczególnych świadczeń

	<b>2004</b>	<b>2005</b>	<b>2006</b>
Zasiłki rodzinne wraz z dodatkami	302	467	622
Zasiłki pielęgnacyjne	22	62	83
Świadczenia pielęgnacyjne	16	15	17
Jednorazowy zasiłek z tytułu urodzenia dziecka	-	-	122
Zaliczki alimentacyjne	-	28	32

\* Według danych Gminnego Ośrodka Pomocy Społecznej

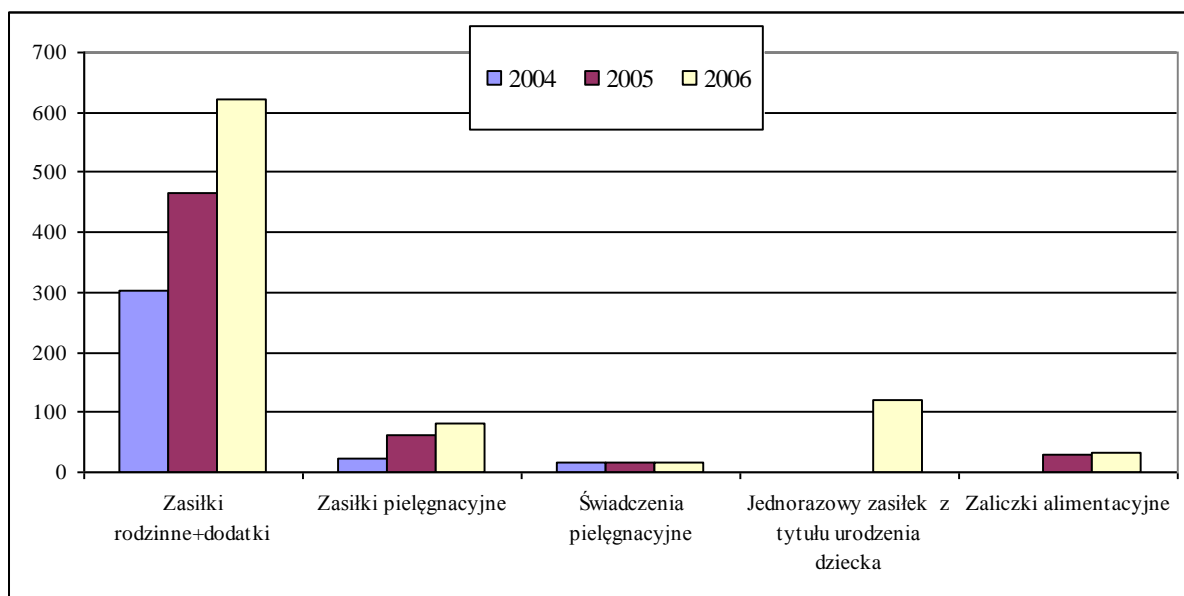
Liczba rodzin korzystających z zasiłków rodzinnych i dodatków do zasiłków co roku wzrasta. W 2004 roku skorzystało z tej formy pomocy 302 rodziny, w 2005 liczba wzrosła do 467 rodzin i w 2006 roku 622 rodziny.

Jeżeli chodzi o zasiłki pielęgnacyjne, tu jest znaczna tendencja rosnąca.

W 2004 roku tę formę pomocy otrzymywało 22 osoby, w 2005 roku liczba wzrosła do 62 osób i w 2006 roku do 83 osób.

Świadczenia pielęgnacyjne utrzymują się na tym samym poziomie. Natomiast wzrasta liczba zaliczek alimentacyjnych.

Wykres nr 7. Świadczenia rodzinne w ujęciu graficznym



#### 4.9. Dodatki mieszkaniowe

Realizowane są przez Gminny Ośrodek Pomocy Społecznej od roku 2002 i były zadaniem zleconym gminie do 2004 roku. Od 2005 roku stały się ustawowo zadaniem własnym gminy. Jest to pomoc finansowa w formie dopłat do czynszu przyznawana zgodnie z ustawą o dodatkach mieszkaniowych.

Tabela nr 20. Liczba rodzin korzystających z dodatków mieszkaniowych

	Liczba rodzin	Liczba dodatków
<b>2004</b>	21	176
<b>2005</b>	19	128
<b>2006</b>	9	86

\* Według danych Gminnego Ośrodka Pomocy Społecznej

Tendencja spadkowa wypłacanych dodatków mieszkaniowych w poszczególnych latach podyktowana jest niewielkim zainteresowaniem osób, które mogłyby z tej formy pomocy skorzystać. Ponadto kwoty przyznawanych dodatków mieszkaniowych są o wiele niższe niż faktyczne wydatki za mieszkanie.

## **V. GMINNA STRATEGIA ROZWIĄZYWANIA PROBLEMÓW SPOŁECZNYCH**

Niewystarczające środki finansowe przeznaczane na pomoc społeczną zmuszają do poszukiwania jak najefektywniejszych metod działania na rzecz rodzin i osób wymagających wsparcia. Zadaniem Gminnego Ośrodka Pomocy Społecznej jest udzielanie takiego wsparcia osobom i rodzinom, które umożliwi im samodzielną egzystencję, da szansę zaspokojenia niezbędnych potrzeb, zapewni skuteczną realizację ról społecznych oraz stworzy możliwości rozwoju.

Skuteczna pomoc – to znaczy usunięcie bądź ograniczenie różnych dysfunkcji i wyprowadzenie z grupy ryzyka rodzin i osób w każdym przypadku, kiedy jest to tylko możliwe. Skuteczność takich działań jest uwarunkowana kompleksowym podejściem do problemów i wprowadzeniem systemowych rozwiązań.

Strategia Rozwiązywania Problemów Społecznych jest dokumentem przedstawiającym działania Gminy Celestynów w zakresie pomocy społecznej, podstawą uwzględnienia jej zadań w planach budżetowych nie tylko szczebla samorządu województwa oraz powiatu, ale także pozyskiwania środków pieniężnych pochodzących z innych źródeł, szczególnie funduszy Unii Europejskiej.

## **VI. MISJA**

W sferze życia społecznego misją Gminy Celestynów jest polepszenie warunków i jakości życia mieszkańcom gminy, poprzez:

- zapewnienie wszystkim potrzebującym odpowiedniej pomocy finansowej, rzeczowej lub usługowej oraz dostępu do szeroko pojętego poradnictwa;
- poprawy warunków mieszkaniowych;
- integrację zawodową i społeczną różnych grup społecznych;
- przeciwdziałanie i zwalczanie długotrwałego bezrobocia;
- wspieranie grup szczególnego ryzyka i zapobieganie ich społecznemu wykluczeniu;
- aktywizację społeczności lokalnej;
- wspieranie lokalnych inicjatyw;
- szerzenie edukacji ustawicznej;
- zapewnienie dostępu do informacji i poradnictwa.

Wszystkie działania prowadzone są w odpowiedzi na potrzeby mieszkańców gminy przy wykorzystaniu istniejącego potencjału ludzkiego i instytucjonalnego.

Celem podejmowanych działań jest doprowadzenie do życiowego usamodzielnienia osób, rodzin, grup i społeczności lokalnych oraz ich zaktywizowanie do włączenia się w rozwiązywanie istniejących problemów.

### **6.1. Podstawowe założenia strategiczne do roku 2015**

Większość problemów, z jakimi borykają się mieszkańcy gminy uznawana jest za problemy społeczne, będące konsekwencjami zakłóceń organizacji życia społecznego. Są to: bezradność w sprawach opiekuńczo-wychowawczych i prowadzenia gospodarstwa domowego, bezrobocie, ubóstwo, niepełnosprawność, długotrwała choroba czy przemoc w rodzinie. Problemy te nie występują w izolacji od siebie, zachodzi pomiędzy nimi często



związek przyczynowo – skutkowy np.: bezrobocie powoduje nie tylko utratę środków utrzymania, ale również pogłębienie i nawarstwienie innych problemów, takich jak: bezradność, izolacja społeczna, uzależnienia itp.

Powyższe problemy będą się pojawiać lub pogłębiać na skutek braku zabezpieczenia finansowego.

Gwarantem prawidłowego funkcjonowania człowieka jest zabezpieczenie podstawowych potrzeb życiowych takich jak :żywność, odzież, mieszkanie wyposażone w podstawowe sprzęty, itp.

Brak dostatecznych środków finansowych powoduje, że większość osób zgłasza się o wsparcie do pomocy społecznej. Dlatego też konieczne jest, aby w szczególnie trudnym dla osoby lub rodziny okresie udzielona pomoc pozwoliła na faktyczne zaspokojenie elementarnych potrzeb. W przypadku braku możliwości radzenia sobie z czynnościami domowymi lub samoobsługą, w celu jak najdłuższego zatrzymania osoby w środowisku, zapewnienie pomocy usługowej. Ciężar tej pomocy musi przejść gmina, której sytuacja będzie tym trudniejsza, że dochodzą nowe zadania, dotychczas finansowane przez budżet państwa, a obecnie przekazane do finansowania gminie. Z tego też względu należy poszukiwać dodatkowych środków.

Obok form pomocy o charakterze finansowym, rzeczowym lub usługowym, konieczne jest rozwijanie form pozamaterialnych w formie np.: poradnictwa, wsparcia psychologicznego lub prawnego, aktywizację społeczną, powoływanie zespołów pomocowych, rozwój samopomocy. Celem tych wszystkich działań ma być zapobieganie patologiom społecznym i doprowadzenie do usamodzielnienia osób, rodzin, grup i społeczności lokalnych oraz wyposażenie ich w narzędzia umożliwiające samodzielne radzenie sobie z pojawiającymi się problemami i potrzebami. O pełnym usamodzielnieniu nie będzie jednak mowy bez zapewnienia bezrobotnym zatrudnienia w różnych formach np.: zatrudnienie socjalne, roboty publiczne, prace interwencyjne, itp. Konieczne jest tu wyrównywanie szans różnych grup społecznych, w tym osób niepełnosprawnych, kobiet, ludzi młodych i długotrwale bezrobotnych.

Niebagatelne znaczenie ma tu fakt edukacji ustawicznej oraz jej dostosowanie do potrzeb rynku pracy oraz istniejących problemów.

Problemy społeczne mają wielowymiarowy charakter i ich rozwiązanie wymaga systemowych rozstrzygnięć, zintegrowanej współpracy instytucjonalnej, angażującej sferę polityczną, gospodarczą i społeczną. Wskazane jest, więc stworzenie zintegrowanego systemu pomocy, skierowanego ku całej rodzinie, a nie odrębnie do poszczególnych jej członków. Należy doprowadzić do wypracowania wspólnych programów i współdziałania wszystkich podmiotów powołanych w celu rozwiązywania społecznych problemów (przedstawiciele władzy lokalnej, pomocy społecznej, oświaty, służby zdrowia, przedstawiciele kościoła itp.) Przedstawiciele w/w instytucji muszą prowadzić nie tylko wspólne działania w celu rozwiązywania lub łagodzenia problemów społecznych, ale też przeciwdziałać ich powstawaniu. Podejmowane wspólne działania winny mieć również na celu przeciwdziałanie społecznemu wykluczeniu osób i grup oraz włączenie w życie społeczne środowisk już wykluczonych. Podmioty realizujące powyższe zadania muszą zwiększać efektywność swoich działań, w szczególności poprzez podnoszenie kwalifikacji ich przedstawicieli oraz wprowadzać nowe formy pracy.

Programy naprawcze oraz programy profilaktyczne winny być poddawane społecznej ocenie. Także ich realizacja powinna być poddawana takiej ocenie, a w razie konieczności powinny one być aktualizowane i dostosowywane do istniejących potrzeb i problemów.

## VII. ANALIZA SWOT

Głównym narzędziem do oceny uwarunkowań jest analiza SWOT. Nazwa SWOT jest akronimem słów: Strengths (mocne strony), Weaknesses (słabe strony), Opportunities (szanse w otoczeniu), Threats (zagrożenia w otoczeniu).

Analiza SWOT jest efektywną metodą identyfikacji słabych i silnych stron polityki społecznej oraz badania szans i zagrożeń jakie stoją przed polityką społeczną Gminy Celestynów. Oparta jest więc na prostym schemacie klasyfikacyjnym, w którym czynniki wpływające dzielimy na:

- **mocne strony**- uwarunkowania wewnętrzne, które stanowią silne strony polityki społecznej i które należy wykorzystać sprzyjając będą jej rozwojowi, utrzymywać je jako mocne i na których należy oprzeć jej przyszły rozwój;
- **słabe strony** – uwarunkowania wewnętrzne, które stanowią słabe strony polityki społecznej i które nie wyeliminowane utrudniać będą jej rozwój;
- **szanse**- uwarunkowania zewnętrzne, które nie są bezpośrednio zależne od zachowania społeczności gminy, ale które mogą być traktowane jako szanse i przy odpowiednio podjętych działaniach, wykorzystane jako czynniki sprzyjające rozwojowi polityki społecznej;
- **zagrożenia** – uwarunkowania zewnętrzne, które również nie są bezpośrednio zależne od zachowania społeczności gminy, ale które mogą stanowić zagrożenie dla rozwoju polityki społecznej i negatywnie oddziaływać na jej rozwój.

Znając kierunki działania należy uporządkować informacje pod kątem ich przydatności do strategii. Następnie pogrupować problemy na mocne i słabe strony w poszczególnych obszarach problemowych oraz wyłonić szanse i zagrożenia, ponadto dokonać oceny pod względem ich znaczenia. Przy analizie mocnych i słabych stron największe znaczenie mają te informacje, które dotyczą wewnętrznych uwarunkowań, na które mamy wpływ. Szanse i zagrożenia to zewnętrzne uwarunkowania niezależne od nas, nie mamy na nie wpływu.

Analiza SWOT jest kontynuacją i podsumowaniem diagnozy stanu i w niej znajduje uzasadnienie większość rozstrzygnięć.

<b>MOCNE STRONY</b>	<b>SŁABE STRONY</b>
<ul style="list-style-type: none"> <li>- doświadczenie pracowników socjalnych i ich przygotowanie zawodowe</li> <li>- dobre rozeznanie środowiska</li> <li>- umiejętne reagowanie w sytuacjach kryzysowych</li> <li>- różnorodność form pomocowych,</li> <li>- dożywanie dzieci w szkołach</li> <li>- profesjonalne podejście pracowników do klienta Ośrodka</li> <li>- rozwinięta baza Ośrodka – dobra baza lokalowa,</li> <li>- skomputeryzowane bazy danych</li> <li>- systematyczne finansowanie zadań statutowych Ośrodka</li> <li>- poprawna identyfikacja potrzeb społeczności gminy</li> <li>- dobra współpraca z innymi instytucjami z terenu gminy i powiatu,</li> <li>- opieka lekarska</li> <li>- bezpłatna dostępność do poradnictwa prawnego i psychologicznego w PCPR</li> <li>- praca dla bezrobotnych</li> <li>- bliskość dużej aglomeracji miejskiej (Warszawa)</li> <li>- położenie geograficzne gminy ( tereny Mazowieckiego Parku Krajobrazowego)</li> </ul>	<ul style="list-style-type: none"> <li>- za mała liczba pracowników socjalnych – ustawowo 1 na 2.000 mieszkańców – w Gminie Celestynów 1 na 5.500</li> <li>- nadmierne obciążenie pracowników socjalnych dużą ilością zadań uniemożliwiających dostateczne prowadzenie pracy socjalnej,</li> <li>- pauperyzacja społeczeństwa</li> <li>- długotrwałe bezrobocie,</li> <li>- duża ilość osób zagrożonych wykluczeniem społecznym</li> <li>- wzrost ilości rodzin dysfunkcyjnych i niewydolnych wychowawczo</li> <li>- niski poziom aktywności rodzin w kwestii rozwiązywania ich spraw, uzależnianie się klientów Ośrodka od udzielanych świadczeń</li> <li>- brak rozwiniętego systemu wolontariatu, trudności ze znalezieniem wolontariuszy</li> <li>- brak świetlic środowiskowych i socjoterapeutycznych</li> <li>- brak możliwości świadczenia opieki dla starszych osób w domu</li> <li>- brak klubu seniora lub domu dziennego pobytu</li> <li>- brak dostosowania większości obiektów dla potrzeb osób niepełnosprawnych</li> <li>- brak dostatecznych środków finansowych</li> <li>- brak narzędzi eliminujących postawy roszczeniowe podopiecznych</li> <li>- niska aktywność zawodowa podopiecznych</li> <li>- niedostateczna liczba mieszkań socjalnych</li> </ul>

SZANSE	ZAGROŻENIA
<ul style="list-style-type: none"> <li>- możliwość pozyskania środków zewnętrznych</li> <li>- programy krajowe w zakresie pomocy</li> <li>- rozwój programów profilaktycznych skierowanych dla dzieci i młodzieży oraz rodziców</li> <li>- doskonalenie zawodowe kadry Gminnego Ośrodka Pomocy Społecznej</li> <li>- współpraca z organizacjami udzielającymi wsparcia</li> <li>- terapie dla osób uzależnionych, pomoc w podjęciu leczenia, organizacja spotkań</li> <li>- możliwość wyrównywania szans edukacyjnych dzieci i młodzieży</li> <li>- utworzenie świetlic środowiskowych i socjoterapeutycznych połączonych z dożywianiem dla dzieci z rodzin patologicznych</li> <li>- możliwość wykorzystania przez władze gminy i osoby prywatne walorów turystyczno- krajobrazowych gminy</li> <li>- aktywna polityka zatrudnienia osób niepełnosprawnych w oparciu o środki PFRON</li> <li>- możliwość wykorzystania przez władze gminy i osoby prywatne walorów turystyczno- krajobrazowych gminy</li> <li>- obniżenie poziomu bezrobocia</li> </ul>	<ul style="list-style-type: none"> <li>- brak systemowych rozwiązań problemów społecznych</li> <li>- niewystarczająca ilość wykwalifikowanych pracowników w stosunku do potrzeb</li> <li>- przeciążenie pracowników ilością zadań ze strony klientów motywacji i chęci do polepszenia warunków życia</li> <li>- niewielkie szanse osób niepełnosprawnych na zdobycie wykształcenia i pracy ze względu na niedostateczne rozwiązania w zakresie edukacji dzieci i młodzieży</li> <li>- osoby niepełnosprawne izolowane od społeczeństwa</li> <li>- roszczeniowa postawa części społeczeństwa</li> <li>- uzależnienie rodzin od pomocy społecznej</li> <li>- występowanie długotrwałego bezrobocia oraz zjawiska dziedziczenia bezrobocia</li> <li>- rozwój zatrudnienia w szarej strefie</li> <li>- wzrost patologii społecznych</li> <li>- starzenie się społeczeństwa</li> <li>- niechęć do ujawniania zjawiska przemocy przez ofiary</li> <li>- wzrost uzależnień</li> <li>- łatwy dostęp do alkoholu</li> <li>- stresogenne warunki życia codziennego</li> </ul>

Z analizy mocnych i słabych wynika, że w gminie świadczona jest wielokierunkowa pomoc przyczyniająca się do poprawy sytuacji społecznej mieszkańców, skierowana nie tylko do najuboższych mieszkańców gminy. Słabością jest bardzo mała grupa rodzin dążących do samodzielności. Istnieje problem „uzależnienia się” od pomocy społecznej. Podejmowane przez samorząd gminy działania są pomocne, ale nie rozwiązują w całości problemów.

Do mocnych stron zaliczyć można umiejętność zidentyfikowania potrzeb społecznych, co daje szansę na szybkie i efektywne działania instytucji pomocy społecznych. Słabą stroną jest bezradność, bezrobocie, ubóstwo, powiększająca się grupa rodzin dysfunkcyjnych. Szansami dla gminy jest utworzenie świetlic środowiskowych i socjoterapeutycznych zapewniających pobyt dzieciom i młodzieży, co pozwala na zagospodarowanie wolnego czasu pod opieką wykwalifikowanej kadry.

Słabą stroną jest wzrost rodzin dysfunkcyjnych i niewydolnych wychowawczo, długotrwałe bezrobocie, pauperyzacja społeczeństwa., brak dostatecznej liczby mieszkań socjalnych.

Zagrożeniem jest brak środków finansowych na realizację programów profilaktycznych, zapobieganie wykluczeniu społecznemu.

Opracowanie analizy SWOT wskazuje mocne strony, czyli atuty, pozycję i postrzeganie w gminie instytucji pomocy społecznej Pozwala jasno wskazać braki i słabości, daje podstawę do opracowania celów i kierunków rozwoju.

## **VIII. CELE STRATEGICZNE**

### **Problem 1:**

Bezradność w sprawach opiekuńczo-wychowawczych i prowadzeniu gospodarstwa domowego w rodzinach dysfunkcyjnych, które wymagają profesjonalnej pomocy w rozwiązywaniu pojawiających się trudności, rzutują na wszechstronny rozwój dzieci i młodzieży.

### **Cel strategiczny 1:**

#### **Wsparcie dziecka i rodziny dysfunkcyjnej**

#### **Cele szczegółowe:**

##### **1.1. Utrzymanie dziecka w rodzinie:**

- pomoc rodzinom niewydolnym wychowawczo w przezwyciężaniu problemów opiekuńczo-wychowawczych wzmocnienie ich funkcji,
- zapewnienie dzieciom i młodzieży odpowiednich warunków do życia i rozwoju zgodnie z ich potrzebami i przysługującymi im prawami,
- pomoc młodzieży w życiowym usamodzielnieniu poprzez nabycie umiejętności społecznych, umożliwiających im prawidłową adaptację społeczną oraz integrację ze środowiskiem,
- przeciwdziałanie szerzeniu się postaw destrukcyjnych, agresywnych, aspołecznych w środowisku dzieci i młodzieży,

##### **1.2. Zapewnienie dziecku opieki i wychowania dzieciom :**

- zagwarantowanie dzieciom i młodzieży właściwych warunków opiekuńczo-wychowawczych,
- reintegracja rodziny poprzez ponowne podjęcie funkcji opiekuńczo-wychowawczych przez rodzinę, przezwyciężeniu problemów,
- wzmocnienie funkcji rodziny.

##### **1.3. Aktywne rozwiązywanie sytuacji kryzysowej w rodzinie:**

- objęcie opieką psychologiczną i pedagogiczną rodziny, w której występuje kryzys,
- wsparcie instytucjonalne rodziny pozostającej w kryzysie.

#### **Kierunki działania:**

1. Systematyczna praca socjalna z rodzinami z problemem opiekuńczo-wychowawczym polegająca na:

- diagnozie deficytów w zakresie pełnienia ról rodzicielskich, wydolności opiekuńczo-wychowawczej, zaniedbań względem dzieci,
- ocenie sytuacji dziecka w rodzinie, środowisku szkolnym, rówieśniczym.

2. Pomoc materialna dla rodzin pozostających w trudnej sytuacji ekonomicznej realizowana przez Gminny Ośrodek Pomocy Społecznej:

- a. z systemu pomocy społecznej,
- b. z systemu świadczeń rodzinnych.

3. Utworzenie świetlic środowiskowych i socjoterapeutycznych, działających w poszczególnych miejscowościach, oferujących całodzienną pomoc dzieciom z rodzin

z trudnościami opiekuńczo - wychowawczymi poprzez: dożywianie, właściwą opiekę pedagogiczną, pomoc w rozwiązywaniu trudności szkolnych, możliwość konstruktywnego spędzania czasu wolnego, nabywanie przez dzieci różnych umiejętności społecznych koniecznych do samodzielnego funkcjonowania w dorosłym życiu oraz prowadzących grupy wsparcia.

4. Systematyczne współdziałanie Ośrodka z placówkami oświatowymi w celu bieżącej analizy sytuacji dzieci i młodzieży uczęszczającej do szkół, a w szczególności przeciwdziałanie pojawiającym się patologiom oraz dofinansowywanie działań naprawczych prowadzonych przez szkoły, w tym dożywiania uczniów.

5. Podejmowanie działań we współpracy z Komisariatem Policji i innymi instytucjami, w celu przeciwdziałania i ograniczania zjawiska przemoc w rodzinie.

6. Poradnictwo prawne dla mieszkańców przy współpracy z PCPR

W ramach realizacji poszczególnych celów, w zależności od środków finansowych na dany rok, możliwa jest budowa projektów i programów socjalnych.

## **Problem 2:**

Poziom bezrobocia na terenie Gminy Celestynów skutecznie uniemożliwia realizację celów osobistych i zawodowych znacznej grupie mieszkańców, pogłębiając obszary ubóstwa.

## **Cel strategiczny 2:**

### **System wsparcia na rzecz osób bezrobotnych**

#### **Cele szczegółowe:**

- 2.1. Rozwijanie aktywnych form pomocy skierowanych do osób długotrwale bezrobotnych, zagrożonych wykluczeniem społecznym.
- 2.2. Monitoring socjalny – wypracowanie form postępowania wobec osób w sytuacji kryzysowej długotrwałego pozostawania bez pracy.

#### **Kierunki działania:**

1. Stała współpraca z Powiatowym Urzędem Pracy w zakresie monitorowania i rozwiązywania problemu długotrwałego bezrobocia na terenie gminy:
  - organizacja prac społecznie użytecznych, interwencyjnych, robót publicznych i staży absolwenckich,
  - promowanie i organizowanie klubu pracy i szkoleń,
  - propagowanie działań zmierzających do przekwalifikowywania się osób długotrwale bezrobotnych.
2. Objęcie pracą socjalną osób długotrwale bezrobotnych, tak by zachęcać je do systematycznego poszukiwania zatrudnienia. W szczególności należy dążyć do udzielenia osobom bezrobotnym wszechstronnej pomocy w zakresie: poradnictwa, zapoznania z aktywnymi technikami poszukiwania pracy.
3. Objęcie pomocą materialną rodzin dotkniętych problemem bezrobocia.
4. Tworzenie na terenie gminy sprzyjającego klimatu dla potencjalnych inwestorów, mogących tworzyć nowe miejsca pracy.
5. Współdziałanie w programach realizowanych z Europejskiego Funduszu Społecznego przez instytucje rynku pracy.

6. Bieżący monitoring ofert programowych i ewentualne opracowanie projektów mających na celu rozwiązywanie problemu bezrobocia w szczególności wśród osób długotrwale bezrobotnych.

W ramach realizacji poszczególnych celów, w zależności od możliwości finansowych na dany rok, możliwa jest budowa projektów i programów socjalnych.

### **Problem 3 :**

Pogarszająca się sytuacja materialna niepełnosprawnych, osób starszych i samotnych skutecznie ogranicza im samodzielny, pełny i czynny udział w życiu społecznym.

#### **Cel strategiczny 3:**

### **Rozwijanie zintegrowanego systemu wsparcia na rzecz niepełnosprawnych i osób starszych, zapewniającego im właściwą opiekę**

#### **Cele szczegółowe:**

- 3.1. Zapewnienie odpowiednich form opieki osobom wymagającym pomocy.
- 3.2. Zwiększenie dostępności usług opiekuńczych i pielęgnacyjnych osobom starszym i niepełnosprawnym.
- 3.3. Usprawnianie osób starszych i niepełnosprawnych.
- 3.4. Aktywizacja rodzin na rzecz zapewnienia opieki osobom najbliższym.
- 3.5. Podejmowanie działań zmierzających do ograniczenia skutków niepełnosprawności.
- 3.6. Aktywizacja osób upośledzonych i chorych psychicznie.

#### **Kierunki działania:**

1. Diagnoza potrzeb ludzi starszych i niepełnosprawnych oraz dążenie do ich zaspokajania.
2. Utrzymanie osób niepełnosprawnych i starszych w miejscu ich zamieszkania, w szczególności poprzez:
  - propagowanie aktywnego i zdrowego stylu życia,
  - ułatwienie kontaktów interpersonalnych,
  - uwrażliwienie społeczności lokalnej na potrzeby osób starszych i niepełnosprawnych,
  - rozwijanie usług opiekuńczych ,
  - aktywizację społeczną.
3. Tworzenie i prowadzenie placówek dziennego wsparcia w formie :
  - podjęcie działań zmierzających do powstania Dziennego Domu Pobytu lub Klubu Seniora dla osób starszych i niepełnosprawnych z udziałem wolontariuszy.
4. Rozwój pracy socjalnej i działań na rzecz integracji społecznej osób starszych i niepełnosprawnych w życiu społecznym:
  - budowa projektów socjalnych promujących integrację społeczną,
  - organizowanie czasu wolnego w formie zajęć kulturalnych, rekreacyjnych.
5. Wsparcie materialne dla osób samotnych, w podeszłym wieku i osób niepełnosprawnych.
6. Tworzenie grup samopomocy.
7. Podejmowanie działań zmierzających do systematycznego niwelowania barier dla osób



niepełnosprawnych ruchowo.

8. Współdziałanie z PFRON i organizacjami pozarządowymi dla skuteczniejszego rozwiązywania problemów osób niepełnosprawnych oraz z Powiatowym Centrum Pomocy Rodzinie i Powiatowym Urzędem Pracy w zakresie aktywizacji społecznej i zawodowej osób niepełnosprawnych.

9. Rozwijanie wśród młodzieży szkolnej nawyku bezinteresownej pomocniczości.

W ramach realizacji poszczególnych celów, w zależności od możliwości finansowych na dany rok, możliwa jest budowa projektów i programów socjalnych.

#### **Problem 4:**

Alkoholizm jest problemem społecznym, który przyczynia się do powstawania negatywnych zjawisk ograniczających wydolność rodzin nimi dotkniętych.

#### **Cel strategiczny 4:**

### **Budowa zintegrowanego systemu profilaktyki i rozwiązywania problemów alkoholowych na terenie gminy**

#### **Cele szczegółowe:**

- 4.1. Zapobieganie powstawaniu nowych problemów .
- 4.2. Zmniejszanie rozmiarów problemów, które aktualnie występują.
- 4.3. Zwiększenie zasobów niezbędnych do radzenia sobie z problemami już istniejącymi.

#### **Kierunki działania:**

1. Dążenie do ograniczanie i zmiany struktury spożycia napojów alkoholowych.
2. Zmiana zachowań i postaw mieszkańców w sytuacjach związanych z alkoholem i narkotykami.
3. Wdrożenie stosownych form profilaktyki alkoholowej i narkotykowej kierowanej w szczególności do dzieci i młodzieży, realizowanie na terenie placówek oświatowych programów profilaktycznych .
4. Budowanie skutecznych form kontroli prawnej i społecznej nad szkodliwymi formami postępowania osób nadużywających alkoholu.
5. Zwiększenie skuteczności i dostępności leczenia i terapii osobom uzależnionym i współ uzależnionym w zakresie nowoczesnych strategii i metod rozwiązywania problemów uzależnień oraz wzmacnianie efektów leczenia:
  - prowadzenie punktu konsultacyjnego, motywującego do podjęcia leczenia,
  - utworzenie grupy wsparcia.
6. Wspieranie działań podejmowanych przez świetlice środowiskowe i socjoterapeutyczne.
7. Przeciwdziałanie przemocy domowej i zaniedbaniom.

Cele i kierunki działań są realizowane zgodnie, z przyjmowanym corocznie przez Radę Gminy, Gminnym Programem Profilaktyki i Rozwiązywania Problemów Alkoholowych, zawierającym szczegółowe działania w tym zakresie.

#### **Problem 5:**

Właściwa ocena możliwości lokalnego systemu pomocy społecznej i jego rozwój zgodnie i ze zmieniającymi się potrzebami społecznymi.

#### **Cel strategiczny 5:**

### **Systematyczna analiza istniejących problemów społecznych**

#### **Cele szczegółowe:**

- 5.1. Ocena stanu potrzeb społecznych.
- 5.2. Ocena możliwości skutecznego reagowania na pojawiające się kwestie społeczne.

#### **Kierunki działania:**

1. Systematyczny monitoring problemów społecznych realizowany przez pracowników Gminnego Ośrodka Pomocy Społecznej.
2. Systematyczna analiza zasobów finansowych przeznaczonych na realizację zadań własnych i zleconych.
3. Coroczne informowanie radnych i decydentów o istniejących potrzebach i kwestiach społecznych.
4. Analiza świadczonej pomocy ze względu na efektywność i właściwość adresatów.
5. Ciągłe podnoszenie kwalifikacji przez kadre pomocy społecznej w celu lepszego rozpoznawania i reagowania na pojawiające się kwestie społeczne.
6. Systematyczny monitoring programów celowych i funduszy służący ewentualnemu pozyskiwaniu środków zewnętrznych na rozwiązywanie lokalnych potrzeb społecznych

#### **Problem 6:**

Podniesienie poziomu kwalifikacji i doskonalenie zawodowe pracowników socjalnych

#### **Cel strategiczny 6:**

### **Doskonalenie zawodowe pracowników socjalnych**

#### **Cele szczegółowe:**

- 6.1. Upowszechnianie etosu zawodowego pracownika socjalnego oraz uświadamianie roli i zadań pracownika socjalnego w środowisku lokalnym.
- 6.2. Zwiększenie roli pracy socjalnej w działalności Gminnego Ośrodka Pomocy Społecznej.
- 6.3. Utworzenie w strukturze wewnętrznej ośrodka grupy superwizyjnej dla pracowników socjalnym.
- 6.4. Uczestnictwo w sesjach szkoleniowych, konferencjach oraz warsztatach zajęciowych z zakresu samodoskonalenia i kształcenia pracowników socjalnych.

#### **Kierunki działania:**

1. Wzrost liczby wyspecjalizowanych pracowników socjalnych.
2. Podniesienie jakości oferowanych usług przez Gminny Ośrodek Pomocy Społecznej.
3. Podniesienie statusu zawodowego pracownika socjalnego.

## **IX. ZAKOŃCZENIE**

### **9.1. Wdrażanie i zarządzanie Strategią**

Punktem wyjścia do opracowania niniejszej Strategii była diagnoza potrzeb i oczekiwań mieszkańców, na podstawie których zostały opracowane cele strategiczne i kierunki ich realizacji. Wiedza na ten temat jak również rozpoznanie i wybór celów nie są niezmiennie. Nawet jeśli cele zostały zakreślone w sposób adekwatny do oczekiwań i potrzeb społeczności lokalnej to ich osiągnięcie otwiera nowe horyzonty, a zmienny w czasie układ uwarunkowań stwarza nowe i wymagające odpowiedzi na wyzwania.

Strategia jest dokumentem otwartym, który będzie podlegać modyfikacjom i weryfikacjom w zależności od zmieniających się czynników w niej zakreślonych. Przedstawione cele w Strategii będą realizowane przy wykorzystaniu możliwych zasobów i zaangażowaniu wszystkich wymienionych w niej instytucji i organizacji społecznych.

Do niniejszej Strategii, w miarę ich powstawania, będą dołączane odpowiednie dokumenty ramowe i programy, które stanowić będą element jej realizacji.

### **9.2. Monitoring**

Prowadzeniem monitorowania, wdrażania Strategii oraz jej oceny zajmować się będzie Zespół d/s Realizacji Strategii Rozwiązywania Problemów Społecznych Gminy powołany przez Wójta Gminy Celestynów. Zespół określi wskaźniki (ilościowe, finansowe, jakościowe), na podstawie których będzie dokonywał monitoringu i oceny Strategii.

Cele strategiczne i kierunki realizacji Strategii Rozwiązywania Problemów Społecznych Gminy Celestynów do roku 2015 zostały tak skonstruowane, aby ich realizacja była możliwa w powiązaniu z absorpcją funduszy strukturalnych i innych instrumentów finansowych i inicjatyw wspólnotowych możliwych do pozyskania ze środków budżetu państwa i Unii Europejskiej. Niniejsza Strategia jest dokumentem, który wskazuje na konieczność konkretnych działań w ramach idei podnoszenia jakości życia mieszkańców Gminy Celestynów. Jej celem jest przede wszystkim wskazanie kierunków działań w sferze polityki społecznej, służących wspólnemu celowi, jakim jest pomoc osobom, które ze względu na trudną sytuację materialną nie są w stanie samodzielnie zaspokoić podstawowych potrzeb, a przez to nie mogą uczestniczyć lub mają ograniczony udział w życiu rodzinnym, zawodowym i społecznym.

Oprócz programów służących rozwiązywaniu problemów społecznych wymienionych w niniejszym dokumencie, w miarę potrzeb będą powstawały inne mające bezpośredni związek z problematyką dotyczącą społeczności lokalnej. Realizacja Strategii odbywać się będzie również poprzez wdrażanie Gminnego Programu Profilaktyki i Rozwiązywania Problemów Alkoholowych, który stanowi odrębny dokument corocznie uchwalany przez Radę Gminy Celestynów.

Strategia Rozwiązywania Problemów Społecznych Gminy Celestynów do roku 2015 nie wyczerpuje wszystkich działań, które należy realizować na rzecz społeczności lokalnej. Spośród ogromu potrzeb wybrano najważniejsze i najpilniejsze. Kryterium wyboru były praktyczne możliwości kontynuowania działań już realizowanych i nastawienie na zahamowanie i przeciwdziałanie negatywnym skutkom głównych, zakreślonych w wyżej wymienionym dokumencie problemów społecznych.

Dokument został opracowany przez Gminny Ośrodek Pomocy Społecznej na podstawie analizy dokumentów, materiałów sprawozdawczych oraz danych przygotowanych przez inne jednostki administracji samorządowej.

## SPIS TABEL

<i>Tabela nr 1. Ludność gminy</i> .....	12
<i>Tabela nr 2. Ruch naturalny ludności</i> .....	12
<i>Tabela nr 3. Mieszkańcy gminy według płci i wieku</i> .....	13
<i>Tabela nr 4. Ewidencja podmiotów gospodarczych</i> .....	14
<i>Tabela nr 5. Liczba czytelników z grupy emerytów, rencistów, i bezrobotnych</i> .....	16
<i>Tabela nr 6. Struktura rodzin korzystających z pomocy społecznej</i> .....	23
<i>Tabela nr 7. Klienci Ośrodka według płci</i> .....	23
<i>Tabela nr 8. Poziom wykształcenia</i> .....	24
<i>Tabela nr 9. Powody korzystania z pomocy społecznej</i> .....	24
<i>Tabela nr 10. Rodziny korzystające z pomocy społecznej z powodu bezradności</i> .....	26
<i>Tabela nr 11. Struktura ogólnej liczby bezrobotnych Gminy Celestynów</i> .....	28
<i>Tabela nr 12. Rodziny korzystające z pomocy społecznej z powodu bezrobocia</i> .....	30
<i>Tabela nr 13. Pomoc z powodu ubóstwa</i> .....	31
<i>Tabela nr 14. Liczba dożywianych dzieci</i> .....	32
<i>Tabela nr 15. Pomoc z powodu niepełnosprawności</i> .....	33
<i>Tabela nr 16. Rodziny korzystające z pomocy z powodu alkoholizmu</i> .....	34
<i>Tabela nr 17. Pomoc z powodu długotrwałej choroby</i> .....	35
<i>Tabela nr 18. Interwencje domowe w Gminie Celestynów z powodu przemocy w rodzinie</i> ....	36
<i>Tabela nr 19. Liczba rodzin korzystających z poszczególnych świadczeń</i> .....	38
<i>Tabela nr 20. Liczba rodzin korzystających z dodatków mieszkaniowych</i> .....	39

## SPIS WYKRESÓW

Wykres nr 1. Środki finansowe pochodzące z budżetu gminy na zadania własne, oraz z budżetu państwa na zadania zlecone .....	21
Wykres nr 2. Osoby objęte pomocą społeczną w latach 2004-2006.....	21
Wykres nr 3. Rodzaje udzielonej pomocy .....	22
Wykres nr 4. Bezradność w ujęciu graficznym .....	26
Wykres nr 5. Wykształcenie bezrobotnych .....	29
Wykres nr 6. Czas pozostawania bez pracy .....	30
Wykres nr 7. Świadczenia rodzinne w ujęciu graficznym .....	39

